

T.C.
SÜRMENE KAYMAKAMLIĐI
YAKUP KALAFATOĐLU ORTAOKULU MÜDÜRLÜĐÜ

2024-2028 STRATEJİK PLANI





“Çalışmadan, yorulmadan, üretmeden, rahat yaşamak isteyen toplumlar, önce haysiyetlerini, sonra hürriyetlerini ve daha sonrada istiklal ve istikballerini kaybederler.”

Mustafa Kemal ATATÜRK

Okul/Kurum Bilgileri

İli: Trabzon		İlçesi: Sürmene	
Adres:	Çarşı Mah. Madensuyu Sok. No 16A	Coğrafi Konum (link)	40° 54'27.4 ¹¹ N 40° 06' 32.3 ¹¹ E
Telefon Numarası:	0 462 746 3552	Faks Numarası:	
e- Posta Adresi:	743105@meb.k12.tr	Web adresi:	https://yakupkalafatoglu.meb.k12.tr/
Kurum Kodu:	743105	Öğretim Şekli:	Normal Eğitim (Tam Gün)

SUNUŞ



Bir milleti sosyal ve kültürel açıdan yüksek bir topluluk haline getirerek kişiyi yaşadığı toplum içinde değerli kılmak ve kişinin yetenek, tutum ve davranış biçimlerini geliştirmek amacı olan eğitim, anlık kararlarla değil amaç ve hedefleri önceden belirlenmiş bir strateji dâhilinde yürütülen çalışmalardır. Bu nedenle Yakup Kalafatoğlu İlkokulu/Ortaokulu olarak 2024–2028 yılları arasındaki hedeflerimizi belirleyerek bu alanda çalışmalarımıza hız vereceğiz.

Yakup Kalafatoğlu İlkokulu olarak bizler toplumunun gün geçtikçe artan güncel eğitim ve öğretim ihtiyacını karşılayabilmek için üzerimize düşen görevleri layıkıyla yapmak istemekteyiz. Var olan değerlerimiz doğrultusunda dürüst, tarafsız, adil, sevgi dolu, iletişime açık, çözüm üreten, yenilikçi, önce insan anlayışına sahip bireyler yetiştirmek bizim temel hedefimizdir.

Yakup Kalafatoğlu İlkokulu stratejik planlama çalışmasına önce durum tespiti, yani okulun SWOT analizi yapılarak başlanmıştır. SWOT analizi tüm idari personelin ve öğretmenlerin katılımıyla uzun süren bir çalışma sonucu ilk şeklini almış, varılan genel sonuçların sadeleştirilmesi ise okul yönetimi ile öğretmenlerden oluşan dokuz kişilik bir kurul tarafından yapılmıştır. Daha sonra SWOT sonuçlarına göre stratejik planlama aşamasına geçilmiştir. Bu süreçte okulun amaçları, hedefleri, hedeflere ulaşmak için gerekli stratejiler, eylem planı ve sonuçta başarı veya başarısızlığın göstergeleri ortaya konulmuştur. Denilebilir ki SWOT analizi bir kilometre taşıdır okulumuzun bugünkü resmidir ve stratejik planlama ise bugünden yarına nasıl hazırlanmamız gerektiğine dair kalıcı bir belgedir. Stratejik Plan' da belirlenen hedeflerimizi ne ölçüde gerçekleştirdiğimiz, plan dönemi içindeki her yılsonunda gözden geçirilecek ve gereken revizyonlar yapılacaktır.

Yakup Kalafatoğlu İlkokulu Stratejik Planı (2024–2028)'de belirtilen amaç ve hedeflere ulaşmamızın Okulumuzun gelişme ve kurumsallaşma süreçlerine önemli katkılar sağlayacağına inanmaktayız.

Hüseyin KARAGÖL
Okul Müdürü

İÇİNDEKİLER

1. GİRİŞ VE STRATEJİK PLANIN HAZIRLIKSÜRECİ

- 1.1. Strateji Geliştirme Kurulu ve StratejikPlanEkibi
- 1.2. PlanlamaSüreci

2. DURUMANALİZİ

- 2.1. KurumsalTarihçe
- 2.2. Uygulanmakta OlanPlanınDeğerlendirilmesi
- 2.3. MevzuatAnalizi
- 2.4. Üst Politika BelgelerininAnalizi
- 2.5. Faaliyet Alanları ile Ürün veHizmetlerinBelirlenmesi
- 2.6. PaydaşAnalizi
- 2.7. Kuruluş İçiAnaliz

- 2.7.1. Teşkilat Yapısı
- 2.7.2. İnsan Kaynakları
- 2.7.3. Teknolojik Düzey
- 2.7.4. Mali Kaynaklar
- 2.7.5. İstatistik Veriler

2.8. Dış Çevre Analizi (Politik, Ekonomik, Sosyal, Teknolojik, Yasal ve Çevresel Çevre Analizi-PESTLE)

2.9. Güçlü ve Zayıf Yönler ile Fırsatlar ve Tehditler (GZFT) Analizi

2.10. Tespit ve İhtiyaçların Belirlenmesi

3. GELECEĞE BAKIŞ

- 3.1. Misyon
- 3.2. Vizyon
- 3.3. Temel Değerler

4. AMAÇ, HEDEF VE STRATEJİLERİN BELİRLENMESİ

- 4.1. Amaçlar
- 4.2. Hedefler
- 4.3. Performans Göstergeleri
- 4.4. Stratejilerin Belirlenmesi
- 4.5. Maliyetlendirme

5. İZLEME VE DEĞERLENDİRME

1. GİRİŞ VE STRATEJİK PLANIN HAZIRLIKSÜRECİ

1.1. Strateji Geliştirme Kurulu ve Stratejik Plan Ekibi

Strateji Geliştirme Kurulu: Okul müdürünün başkanlığında, bir okul müdür yardımcısı, bir öğretmen ve okul aile birliği başkanı ile bir yönetim kurulu üyesi olmak üzere 5 kişiden oluşan üst kurul kurulmuştur. Üst kurula Tablo 1’de yer verilmiştir.

Stratejik Plan Ekibi: Okul müdürü tarafından görevlendirilen müdür yardımcısı başkanlığında, belirlenen 3 öğretmen ve gönüllü veliden oluşmuştur. Planlama ekibine Tablo 1’de yer verilmiştir.

Tablo 1. Strateji Geliştirme Kurulu ve Stratejik Plan Ekibi Tablosu

Strateji Geliştirme Kurulu Bilgileri		Stratejik Plan Ekibi Bilgileri	
Adı Soyadı	Ünvanı	Adı Soyadı	Ünvanı
Hüseyin KARAGÖL	Okul Müdürü	Dilek M. KERTMENOĞULLARI	Müdür Yardımcısı
Dilek M. KERTMENOĞULLARI	Müdür Yardımcısı	Mehtap UZUNER	Türkçe Öğretmen
Abdullah Nuri YEŞİLDAL	D.K.A.B Öğretmeni	Duygu DERVİŞOĞLU	İngilizce Öğretmeni
Kemal ABDİOĞLU	Okul Aile Birliği Başkanı	Fatma TOPSAKAL	Görsel S. Öğretmeni
Zeynep YEŞİLDAL	Okul Aile Birliği Yönetim Kurulu Üyesi	Kayhan SOYTÜRK	Veli

1.2. Planlama Süreci:

Ülkemizde planlama ile ilgili 1927 yılından beri yürürlükte olan 1050 sayılı Muhasebe-i Umumiye Kanunu 10 Aralık 2003’de kamuda yeni yapılanma süreci içerisinde bütün kamu kurum ve kuruluşlarının stratejik planlarını yapabilmelerini sağlayan 5018 sayılı Kamu Mali Yönetimi ve Kontrol Kanunu’yla değiştirilmiştir.

Bu kanun 2006 yılı bütçesinden başlayarak uygulanmaya başlanmıştır. Kamu Yönetimi Reformu kapsamında alınan, Yüksek Planlama Kurulu kararlarında ve 5018 sayılı Kamu Malî Yönetimi ve Kontrol Kanunu’nda, kamu kuruluşlarının stratejik planlarını hazırlamaları ve gelecek dönemlerde kuruluş bütçelerini bu planda öngörülen kuruluş

misyonu, vizyonu, amaç ve hedefleri ile uyumlu olacak biçimde performans programlarına dayalı olarak oluşturması gerektiği hükme bağlanmıştır.

Stratejik Plan ,kamu yönetimlerinin orta ve uzun vadeli amaçlarını,temel ilke ve politikalarını,hedef ve önceliklerini, performans ölçütlerini,bunlara ulaşmak için izlenecek yöntemler ile kaynak dağılımlarını içeren plandır.(DPT, 2006).

Yakup Kalafatoğlu Ortaokulu Müdürlüğü olarak 2024-2028 Stratejik Planı çalışmaları kapsamında, okulumuz çalışanları ile ilgili paydaşların katılımıyla 2024 Eğitim Vizyonu, uygulanmakta olan stratejik plan, mevzuat, üst politika belgeleri incelenmiştir.2024-2028 yıllarını kapsayacak şekilde hazırlanan Stratejik Planımız beş bölümden (Stratejik Plan Hazırlık Süreci, Durum Analizi Özeti, Geleceğe Yönelim, Maliyetlendirme ve Stratejik Plan İzleme ve Değerlendirme) oluşmaktadır.

Paydaş analizi yapılarak iç ve dış paydaşlarımız değerlendirilmiştir. .Paydaş beklentileri, uyguladığımız anket, grup çalışmaları sonuçlarına göre analiz edilerek kurumdan beklentiler tespit edilmiştir. PESTLE analizi yapılmış, kurum çalışanlarının,velilerin ve öğrencilerin görüşleri alınarak GZFT analizi yapılmış, çıkan sonuçlar önem derecesine göre önceliklendirilmiştir. Yapılan çalışmalar, Yakup Kalafatoğlu Ortaokulu'nun mevcut durumunu göstermiştir.

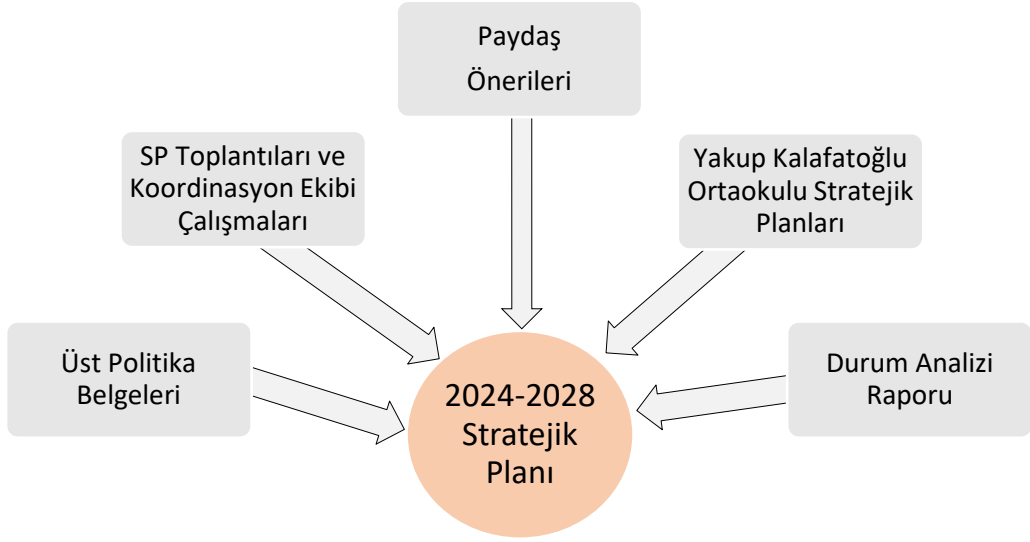
Elde edilen bilgiler sonucunda yedi amaç bu amaçlar altında da beş yıllık hedefler ile bu hedefleri gerçekleştirecek strateji ve eylemler ortaya çıkmıştır. Stratejilerin yaklaşık maliyetlerinden yola çıkılarak amaç ve hedeflerin tahmini kaynak ihtiyaçları hesaplanmıştır. Planda yer alan amaç ve hedeflerin gerçekleşme durumlarının takip edilebilmesi için de stratejik plan izleme ve değerlendirme modeli oluşturulmuştur.

Stratejik planlama uygulamalarının başarılı olması önemli ölçüde plan öncesi hazırlık çalışmalarının iyi planlanmış olmasına ve sürece katılımın üst düzeyde sağlanmasına bağlıdır.

2024-2028 döneminde kullanılmış olan kurumumuza ait Stratejik Planlama Modeli ,Şekil-1'de belirtilmiştir. Şekil1'e göre durum analizinin gerçekleştirilerek geleceğe yönelim bölümünün tasarlanması, stratejik planın yıllık uygulama dilimleri olan performans programının hazırlanması ve uygulama sonuçlarının izlenip değerlendirilmesi kurumumuz Stratejik Planlama Model'inin anahatlarını oluşturmaktadır .Bu kısımda yukarıdaki konular

kapsamında Müdürlüğümüz 2024-2028 Stratejik Planı'nın oluşturulma süreci tamamlanmıştır.

STRATEJİK PLAN OLUŞUM ŞEMASI



Şekil1:Yakup Kalafatoğlu Ortaokulu Stratejik Planlama Süreci

2. DURUM ANALİZİ

Kurumumuzda vizyon ve misyonumuz çerçevesinde belirlenen amaç ve hedeflere ulaşabilmek için; sahip olduğumuz kaynaklar, güçlü ve zayıf taraflarımız ile fırsat ve tehditlerimizi kapsayan mevcut durum analizi yapılmıştır.

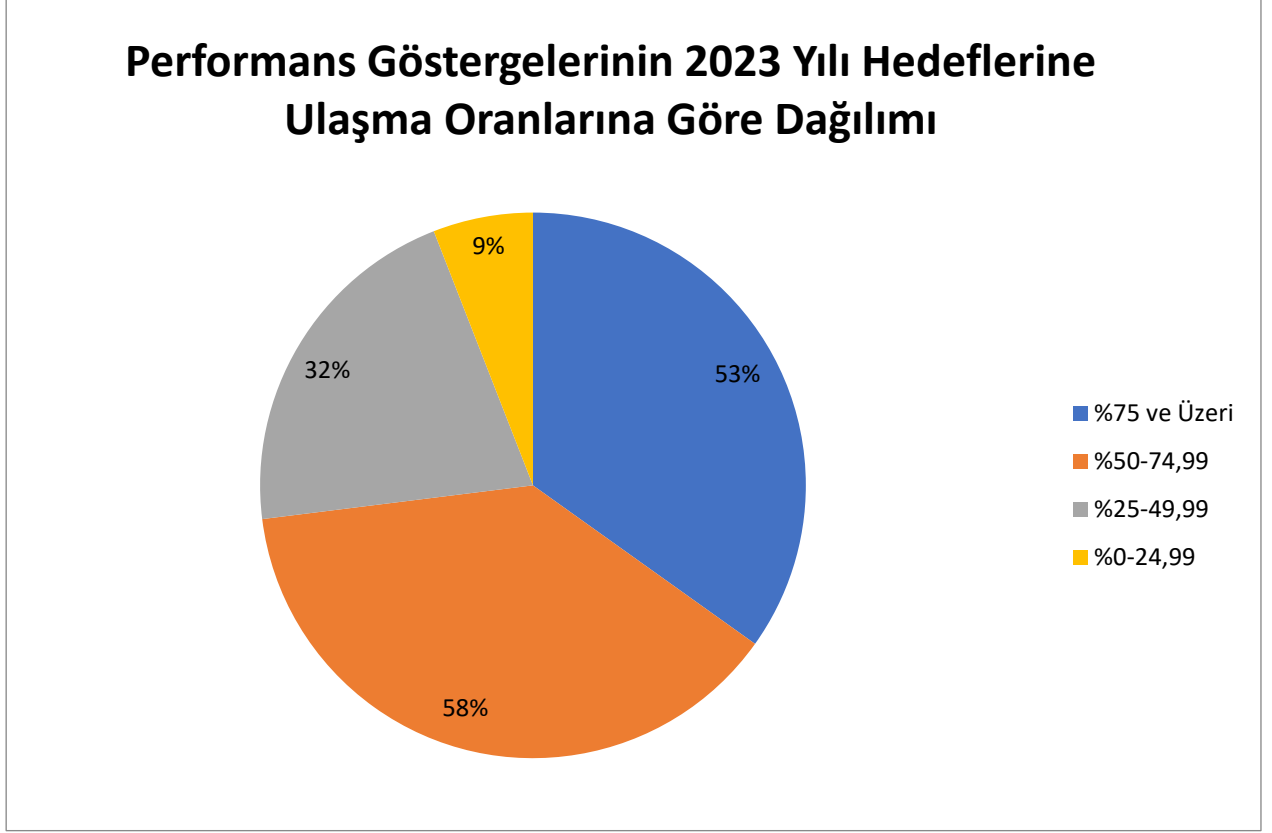
- *Kurumsal tarihçe*
- *Uygulanmakta olan planın değerlendirilmesi*
- *Mevzuat analizi*
- *Üst politika belgelerinin analizi*
- *Faaliyet alanları ile ürün ve hizmetlerin belirlenmesi*
- *Paydaş analizi*
- *Kuruluş içi analiz*
- *Dış çevre analizi (Politik, ekonomik, sosyal, teknolojik, yasal ve çevresel analiz)*
- *Güçlü ve zayıf yönler ile fırsatlar ve tehditler (GZFT) analizi*
- *Tespit ve ihtiyaçların belirlenmesi*

2.1. Kurumsal Tarihçe

Okulumuz; ilçemiz hayırseverlerinden Yakup KALAFATOĞLU tarafından yaptırılmış ve Sürmene'mizin çocuklarına armağan edilmiştir. Yakup Kalafatoğlu 1906-1999 tarihlerinde yaşamış olup, hem Sürmene'mize hem de ülkemize büyük hizmetler sunmuştur. 1996-1997 yılında eğitim-öğretim yılına başlayan Yakup Kalafatoğlu İlköğretim Okulu kurulduğu günden bugüne, hem sportif ve kültürel hem de akademik anlamda büyük başarılar imza atmıştır. Okulumuz Yakup Kalafatoğlu ilkokul Müdürlüğü kapsamındadır ve ortaokul tahsisli olarak hizmet vermektedir.

Fiziksel Özellikleri: Okulumuz zemin kat, 1.kat, 2. Kat ve 3. Kat olmak üzere 4 kattan oluşmaktadır. Zemin katı soğuk havalarda Beden eğitimi derslerinin işlenmesi ve sosyal aktivite çalışmalarının folklor vs. yapılmasına uygun yapılmıştır. Zemin Katta :1 Z Kütüphane, 1 Spor Odası, 1 Anasınıfı, kantin, hizmetli odası, bay- bayan mescidi ,fen laboratuvarı ve öğretmen WC'lerinden oluşmaktadır.1.Katta Müdür odası, Müdür yardımcısı odası, Öğretmenler odası, Bilgisayar Teknoloji Sınıfı, Rehberlik Servisi Odası, 5 derslikten ve öğrenci WC' lerinden oluşmaktadır. 2.Katta ta ise; 10 derslik ve öğrenci WC'lerinden oluşmaktadır. 3. Katta ise; 10 derslik ve öğrenci WC'lerinden oluşmaktadır.

2.2. Uygulanmakta Olan Stratejik Planın Değerlendirilmesi



Sürmene Yakup Kalafatoğlu Ortaokulu Müdürlüğü 2019-2023 Stratejik Planı 2019 yılında yürürlüğe girmiştir. Stratejik Plan; hazırlık süreci, durum analizi, geleceğe bakış, maliyetlendirme ile izleme ve değerlendirme bölümlerinden oluşmaktadır. 2019-2023 Stratejik Planı'nda 3 amaç, 5 hedef, 152 performans göstergesi ve 29 strateji bulunmaktadır. Müdürlüğümüz birimleri tarafından üretilen veri setlerine dayalı olarak söz konusu performans göstergeleri analiz edildiğinde, plan öncesi döneme göre ilerleme kaydeden, mevcut durumunu koruyan veya gerileme olduğu tespit edilen bazı performans göstergeleri olduğu belirlenmiştir.

Sürmene Yakup Kalafatoğlu Ortaokulu Müdürlüğü 2019-2023 Stratejik Planı'nda yer alan ve "Kayıt bölgemizde yer alan çocukların okullaşma oranlarını artıran, öğrencilerin uyum ve devamsızlık sorunlarını gideren etkin bir yönetim yapısı kurulacaktır." şeklinde ifade edilen Amaç 1 kapsamında toplam 26 performans göstergesi bulunmaktadır. Bu performans göstergelerinin 9'unda %75 ve üzerinde performans sergilendiği görülmüştür. 12'sinde %50-74,99 aralığında performans sergilendiği

görülmüştür. 3'ünde %25-49,99 aralığında performans sergilendiği görülmüştür. 2'sinde %0-24,99 aralığında performans sergilendiği görülmüştür.

“Öğrencilerimizin gelişmiş dünyaya uyum sağlayacak şekilde donanımlı bireyler olabilmesi için eğitim ve öğretimde kalite artırılabilecektir.” şeklinde ifade edilen Amaç 2 kapsamında toplam 74 performans göstergesi bulunmaktadır. Bu performans göstergelerinin 28'inde %75 ve üzerinde performans sergilendiği görülmüştür. 29'unda %50-74,99 aralığında performans sergilendiği görülmüştür. 14'ünde %25-49,99 aralığında performans sergilendiği görülmüştür. 3'ünde %0-24,99 aralığında performans sergilendiği görülmüştür.

“Eğitim ve öğretim faaliyetlerinin daha nitelikli olarak verilebilmesi için okulumuzun kurumsal kapasitesi güçlendirilecektir.” şeklinde ifade edilen Amaç 3 kapsamında toplam 52 performans göstergesi bulunmaktadır. Bu performans göstergelerinin 16'sında %75 ve üzerinde performans sergilendiği görülmüştür. 17'sinde %50-74,99 aralığında performans sergilendiği görülmüştür. 15'inde %25-49,99 aralığında performans sergilendiği görülmüştür. 4'sinde %0-24,99 aralığında performans sergilendiği görülmüştür.

Sonuç olarak, Sürmene Yakup Kalafatoğlu Ortaokulu Müdürlüğü 2019-2023 Stratejik Planı'nda yer alan performans göstergelerinin 53'ünde %75 ve üzerinde, 58'inde %50-74,99 aralığında, 32'sinde %25-49,99 aralığında ve 9'unda %0-24,99 aralığında performans gösterildiği tespit edilmiştir. 2019-2023 Stratejik Planın etkililiği 152 performans göstergesi ile ölçülmeye çalışılmıştır. Bu Performans Göstergeleri incelendiğinde 143 tanesinde geçmiş döneme göre büyük bir ilerleme olduğu ve belirlenen hedeflere ulaşıldığı görülmüştür. 9 Performans Göstergesinde ise belirlenen hedeflere ulaşamadığı görülmektedir.

Değerlendirmelerimiz sonucunda, hedef göstergelerimize etki eden önemli gelişmeler yaşandığını gözlemledik. Bu gelişmeler, planlarımızın bazı alanlarda başarısızlığa neden olmasına yol açtı. Hedeflenen değerlere ulaşamamasının gerekçeleri olarak ;

- COVID-19 pandemisi, eğitim alanında büyük zorluklar yarattı. Dünya genelinde okulların kapanması veya sınırlı katılımı açık kalması, öğrenciler üzerinde olumsuz etkilere yol açtı.

- Kahramanmaraş'ta yaşanan deprem, psikolojik ve sosyal hasara neden oldu ve öğrencilerin eğitimine olumsuz etkiledi.

-COVID-19 pandemisi nedeniyle birçok ülkede okullar geçici olarak kapatılmış veya çevrimiçi eğitime geçilmiştir. Bu, öğrencilerin fiziksel olarak okula katılmamaları anlamına gelir

-Pandemi sırasında öğrenciler, öğretmenler ve eğitim kurumları, çevrimiçi eğitim platformlarına daha fazla bağımlı hale gelmiştir.

-Pandemi nedeniyle öğrenci başarısı ve öğrenci notları dünya genelinde dalgalanmıştır. Online eğitim, öğrencilerin motivasyonunu ve öğrenme süreçlerini etkilemiştir.

Bu faktörler, hedeflerimize ulaşma konusunda karşılaştığımız zorlukların altını çizmektedir. Bu nedenle, 2024-2028 Stratejik Planı döneminde bu zorlukların üstesinden gelmeyi ve daha etkili bir eğitim ortamı oluşturmayı hedeflemekteyiz.

2.3. Yasal Yükümlülükler ve Mevzuat Analizi

10.07.2018 tarihli ve 30474 sayılı Resmî Gazetede yayımlanarak yürürlüğe giren Cumhurbaşkanlığı Teşkilatı Hakkında Cumhurbaşkanlığı Kararnamesi'ne göre Millî Eğitim Bakanlığının ve Millî Eğitim Bakanlığı İl ve İlçe Millî Eğitim Müdürlükleri Yönetmeliği ile oluşturulmuş bulunan ve Millî Eğitim Bakanlığının görev ve uygulamalarını taşra teşkilatı olarak yürütmekle görevli olan İl ve İlçe Millî Eğitim Müdürlüklerinin görevleri ve uygulama birimleri şunlardır:

1. Okul öncesi, ilk ve orta öğretim çağındaki öğrencileri bedenî, zihnî, ahlaki, manevî, sosyal ve kültürel nitelikler yönünden geliştiren ve insan haklarına dayalı toplum yapısının ve küresel düzeyde rekabet gücüne sahip ekonomik sistemin gerektirdiği bilgi ve becerilerle donatarak geleceğe hazırlamak amacıyla Millî Eğitim Bakanlığı tarafından tasarlanmış olan eğitim ve öğretim programlarını uygulamak, takip etmek, değerlendirmek ve güncelleme; öğretmen ve öğrencilerin eğitim ve öğretim hizmetlerini bu çerçevede yürütmek ve denetlemek.

2. Eğitim ve öğretimin her kademesi için Millî Eğitim Bakanlığı tarafından

belirlenecek ulusal politika ve stratejileri uygulamak, uygulanmasını izlemek ve denetlemek, ortaya çıkan yeni hizmet modellerine göre güncellenmesini geliřtirmek amacıyla önerilerde bulunmak.

3. Eğitim sisteminin yeniliklere açık, dinamik, ekonomik ve toplumsal gelişimin gerekleriyle uyumlu biçimde güncel teknik ve modeller ışığında tasarlanması ve geliştirilmesi amacıyla Millî Eğitim Bakanlığında uygulamaların izlenmesi, değerlendirilmesi ve raporlanması sonucunda görüş ve önerilerin bildirmek.

4. Eğitime erişimi kolaylařtıran, her vatandaşın eğitim fırsat ve imkânlarından eşit derecede yararlanabilmesini teminat altına almak amacıyla Millî Eğitim Bakanlığı tarafından geliştirilen politika ve stratejileri uygulamak, uygulanmasını izlemek ve koordine etmek, geliştirilmesi için önerilerde bulunmak.

5. Kız öğrencilerin, engellilerin ve toplumun özel ilgi bekleyen diğer kesimlerinin eğitime katılımını yaygınlařtırmak amacıyla Millî Eğitim Bakanlığı tarafından geliştirilen politika ve stratejiler uygulamak ve uygulanmasını koordine etmek, uygulamaların iyileştirilmesi için önerilerde bulunmak.

6. Özel yetenek sahibi kişilerin bu niteliklerini koruyabilmeleri ve geliştirebilmeleri amacıyla Millî Eğitim Bakanlığı tarafından tasarlanan özeğitim ve öğretim programlarının uygulanmasını koordine etmek, uygulamalar ile ilgili görüş ve önerilerde bulunmak.

7. Millî Eğitim Bakanlığı adına yükseköğretim kurumları dışındaki eğitim ve öğretim kurumlarının açılmasına ilişkin iş ve işlemleri yürütmek.

8. Yükseköğretim dışında kalan ve diğer kurum ve kuruluşlarca açılan örgün ve yaygın eğitim ve öğretim kurumlarının denklik derecelerini belirlemek, program ve düzenlemeler ile ilgili iş ve işlemleri yürütmek.

9. Kanunlar, Cumhurbaşkanlığı kararnameleri ve Millî Eğitim Bakanlığı tarafından verilen diğer görevleri yapmak.

10.

Tablo 2. Yasal Yükümlülükler ve Mevzuat Analizi

Yasal Yükümlülük	Dayanak
<p>1. Okul öncesi, ilk ve orta öğretim çağındaki öğrencileri bedenî, zihnî, ahlaki, manevî, sosyal ve kültürel nitelikler yönünden geliştiren ve insan haklarına dayalı toplum yapısının ve küresel düzeyde rekabet gücüne sahip ekonomik sistemin gerektirdiği bilgi ve becerilerle donatarak geleceğe hazırlayan eğitim ve öğretim programlarını tasarlamak, uygulamak, güncellemek; öğretmen ve öğrencilerin eğitim ve öğretim hizmetlerini bu çerçevede yürütmek ve denetlemek</p>	<p>10.07.2018 tarihli ve 30474 sayılı Cumhurbaşkanlığı Teşkilatı Hakkında Cumhurbaşkanlığı Kararnamesi (Md. 301)</p>
<p>2. Kız öğrencilerin, engellilerin ve toplumun özel ilgi bekleyen diğer kesimlerinin eğitime katılımını yaygınlaştıracak politika ve stratejiler geliştirmek, uygulamak ve uygulanmasını koordine etmek</p>	<p>10.07.2018 tarihli ve 30474 sayılı Cumhurbaşkanlığı Teşkilatı Hakkında Cumhurbaşkanlığı Kararnamesi (Md. 301)</p>
<p>3. İlgî, istidat ve kabiliyetlerini geliştirerek gerekli bilgi, beceri, davranışlar ve birlikte iş görme alışkanlığı kazandırmak suretiyle hayata hazırlamak ve onların, kendilerini mutlu kılacak ve toplumun mutluluğuna katkıda bulunacak bir meslek sahibi olmalarını sağlamak; Böylece bir yandan Türk vatandaşlarının ve Türk toplumunun refah ve mutluluğunu artırmak; öte yandan Millî birlik ve bütünlük içinde iktisadi, sosyal ve kültürel kalkınmayı desteklemek ve hızlandırmak ve nihayet Türk Milletini çağdaş uygarlığın yapıcı, yaratıcı, seçkin bir ortağı yapmaktır.</p>	<p>MİLLÎ EĞİTİM TEMEL KANUNU (Md. 3)</p>
<p>4. Her derece ve türdeki ders programları ve eğitim metotlarıyla ders araç ve gereçleri, bilimsel ve teknolojik esaslara ve yeniliklere, çevre ve ülke ihtiyaçlarına göre sürekli olarak geliştirilir. Eğitimde verimliliğin artırılması ve sürekli olarak gelişme ve yenileşmenin sağlanması bilimsel araştırma ve değerlendirmelere dayalı olarak yapılır. Bilgi ve teknoloji üretmek ve kültürümüzü geliştirmekle görevli eğitim kurumları gereğince donatılıp güçlendirilir; bu yöndeki çalışmalar maddi ve manevi bakımından teşvik edilir ve desteklenir. Millî Eğitim Bakanlığı, kendisine bağlı eğitim kurumlarının eğitim araç ve gereçlerini, gelişen eğitim teknolojilerine ve program ve metotlara uygun olarak sağlamak, geliştirmek, yenileştirmek, standartlaştırmak, kullanılma süresini ve telif haklarını ve ders kitabı fiyatlarını tespit etmek, paralı veya parasız olarak ilgililerin yararlanmasına sunmakla görevlidir. Eğitim sistemini yeniliklere açık, dinamik, ekonomik ve toplumsal gelişimin gerekleriyle uyumlu biçimde güncel teknik ve modeller ışığında tasarlamak ve geliştirmek</p>	<p>MİLLÎ EĞİTİM TEMEL KANUNU (Md. 13) MİLLÎ EĞİTİM TEMEL KANUNU (Md. 53) 10.07.2018 tarihli ve 30474 sayılı Cumhurbaşkanlığı Teşkilatı Hakkında Cumhurbaşkanlığı Kararnamesi (Md. 301)</p>

Yasal Yükümlülük	Dayanak
<p>5. Millî eğitimin gelişmesi iktisadi, sosyal ve kültürel kalkınma hedeflerine uygun olarak eğitim -insan gücü-istihdam ilişkileri dikkate alınmak suretiyle, sanayileşme ve tarımda modernleşmede gerekli teknolojik gelişmeyi sağlayacak mesleki ve teknik eğitime ağırlık verecek biçimde planlanır ve gerçekleştirilir. Mesleklerin kademeleri ve her kademenin unvan, yetki ve sorumlulukları kanunla tespit edilir ve her derece ve türdeki örgün ve yaygın mesleki eğitim kurumlarının kuruluş ve programları bu kademelere uygun olarak düzenlenir. Eğitim kurumlarının yer, personel, bina, tesis ve ekleri, donatım, araç, gereç ve kapasiteleri ile ilgili standartlar önceden tespit edilir ve kurumların bu standartlara göre en uygun büyüklükte kurulması ve verimli olarak işletilmesi sağlanır.</p>	<p>MİLLÎ EĞİTİM TEMEL KANUNU (Md. 14)</p>
<p>6. Okula devam etmeyen öğrencilerin devamsızlık sebepleri okul idarelerince ve ilköğretim müfettişlerince araştırılarak devama engel olan maddi ve manevi sebeplerin giderilmesine çalışılır. Bu sebeplerin giderilmesi mümkün olmadığı takdirde durum, köylerde muhtara, diğer yerlerde mülki amirlere bildirilir. Bu makamlarca gerekli tedbirler alınır. Okul idareleriyle muhtar ve mülki amirlerin bu vazifeleri devamsız öğrenciler hakkındaki kovuşturmanın her safhasında devam eder.</p>	<p>222 SAYILI İLKÖĞRETİM VE EĞİTİM KANUNU (Md. 53)</p>
<p>7. Çağımızın bilimsel, teknolojik, iktisadi, sosyal ve kültürel gelişmelerine uymalarını sağlayıcı eğitim imkânları hazırlamak</p>	<p>MİLLÎ EĞİTİM TEMEL KANUNU (Md. 40)</p>
<p>8. Eğitim ve öğretimin her kademesi için belirlenen ulusal politika ve stratejileri uygulamak, uygulanmasını izlemek ve denetlemek, ortaya çıkan yeni hizmet modellerine göre güncellenmesi ve geliştirmek</p>	<p>10.07.2018 tarihli ve 30474 sayılı Cumhurbaşkanlığı Teşkilatı Hakkında Cumhurbaşkanlığı Kararnamesi (Md. 301)</p>
<p>9. a) Öğretmenlerin nitelikleri ve yeterliklerinin belirlenmesi ve geliştirilmesine yönelik yapılacak olan çalışmaları İl genelinde uygulamak, bu amaçla ilgili birim, kurum ve kuruluşlarla iş birliği yapmak, b) Bakanlık öğretmenleri ile talepleri hâlinde özel öğretim kurumları eğitim personeline yönelik olarak; meslek içi eğitimi vermek, gelişmeleri için kurslar açmak, seminer, sempozyum, konferans ve benzeri etkinlikler düzenlemek, c) Öğretmenlere yönelik olarak verilecek eğitimlere ilişkin konularda görüş ve önerilerde bulunmak,</p>	<p>10.07.2018 tarihli ve 30474 sayılı Cumhurbaşkanlığı Teşkilatı Hakkında Cumhurbaşkanlığı Kararnamesi (Md. 312)</p>
<p>10. Personel politikası ve planlaması ile personel sisteminin geliştirilmesi konusunda Millî Eğitim Bakanlığına öneri ve tekliflerde bulunmak,</p>	<p>10.07.2018 tarihli ve 30474 sayılı Cumhurbaşkanlığı Teşkilatı Hakkında Cumhurbaşkanlığı Kararnamesi (Md. 316)</p>
<p>11. Müdürlüğümüzün öğretmenler dışındaki personeli için hazırlanan eğitim planlarını takip etmek, mahalli eğitimler hazırlamak, katılımları teşvik etmek, uygulamak ve değerlendirmek,</p>	<p>10.07.2018 tarihli ve 30474 sayılı Cumhurbaşkanlığı Teşkilatı Hakkında Cumhurbaşkanlığı Kararnamesi (Md. 316)</p>

Yasal Yükümlülük	Dayanak
12. Eğitim ve öğretime ilişkin Bakanlıkça belirlenmiş olan hedeflere ulaşmak için, belirlenen politikaları takip etmek uygulamak, izlemek, değerlendirmek ve standartların belirlenmesine katkı sağlamak amacıyla önerilerde bulunmak	10.07.2018 tarihli ve 30474 sayılı Cumhurbaşkanlığı Teşkilatı Hakkında Cumhurbaşkanlığı Kararnamesi (Md. 326)
13. 10/12/2003 tarihli ve 5018 sayılı Kamu Malî Yönetimi ve Kontrol Kanunu hükümleri çerçevesinde, kiralama ve satın alma işlerini yürütmek, temizlik, güvenlik, aydınlatma, ısınma, onarım, taşıma ve benzeri hizmetleri yapmak veya yaptırmak,	10.07.2018 tarihli ve 30474 sayılı Cumhurbaşkanlığı Teşkilatı Hakkında Cumhurbaşkanlığı Kararnamesi (Md. 318)
14. İdarenin görev alanına giren konularda, hizmetleri etkileyecek dış faktörleri incelemek, kurum içi kapasite araştırması yapmak, hizmetlerin etkililiğini ve tatmin düzeyini analiz etmek ve genel araştırmalar yapmak.	Strateji Geliştirme Birimlerinin Çalışma Usul ve Esasları Hakkında Yönetmelik (Md. 5)
15. a) 8.2.2007 tarihli ve 5580 sayılı Özel Öğretim Kurumları Kanunuyla Bakanlığa verilen görevleri İl bünyesinde yerine getirmek, b) Her kademedeki öğrencilere yönelik dernek ve vakıflar ile gerçek ve diğer tüzel kişilerce açılacak veya işletilecek yurt, pansiyon ve benzeri kurumların açılması, devri, nakli ve kapatılmasıyla ilgili esaslara göre iş ve işlemleri yürütmek ve denetlemek,	10.07.2018 tarihli ve 30474 sayılı Cumhurbaşkanlığı Teşkilatı Hakkında Cumhurbaşkanlığı Kararnamesi (Md. 310)
16. Yaygın eğitimin özel amacı, Millî eğitimin genel amaçlarına ve temel ilkelerine uygun olarak, örgün eğitim sistemine hiç girmemiş yahut herhangi bir kademesinde bulunan veya bu kademededen çıkmış vatandaşlara, örgün eğitimin yanında veya dışında, a) Okuma- yazma öğretmek, eksik eğitimlerini tamamlamaları için sürekli eğitim imkanları hazırlamak, b) Çağımızın bilimsel, teknolojik, iktisadi, sosyal ve kültürel gelişmelerine uymalarını sağlayıcı eğitim imkanları hazırlamak, c) Millî kültür değerlerimizi koruyucu, geliştirici, tanıtıcı, benimsetici nitelikte eğitim yapmak, d) Toplu yaşama, dayanışma, yardımlaşma, birlikte çalışma ve örgütlenme anlayış ve alışkanlıkları kazandırmak, e) İktisadi gücün artırılması için gerekli beslenme ve sağlıklı yaşama şekil ve usullerini benimsetmek, f) Boş zamanları iyi bir şekilde değerlendirme ve kullanma alışkanlıkları kazandırmak, g) Kısa süreli ve kademeli eğitim uygulayarak ekonomimizin gelişmesi doğrultusunda ve istihdam politikasına uygun meslekleri edinmelerini sağlayıcı imkanlar hazırlamak, h) Çeşitli mesleklerde çalışmakta olanların hizmet içinde ve mesleklerinde gelişmeleri için gerekli bilgi ve becerileri kazandırmaktır.	MİLLÎ EĞİTİM TEMEL KANUNU (Md. 40)
17. İdarenin görev alanına giren konularda, hizmetleri etkileyecek dış faktörleri incelemek, kurum içi kapasite araştırması yapmak, hizmetlerin etkililiğini ve tatmin düzeyini analiz etmek ve genel araştırmalar yapmak	Kamu Malî Yönetimi ve Kontrol Kanunu ile Bazı Kanun ve Kanun Hükmünde Kararnamelerde Değişiklik Yapılması Hakkında Kanun (Md. 15)

Yasal Yükümlülük	Dayanak
18. Merkezî sistemle yürütülen resmî ve özel yerleştirme, bitirme, karşılaştırma sınavlarını İl genelinde uygulamak	10.07.2018 tarihli ve 30474 sayılı Cumhurbaşkanlığı Teşkilatı Hakkında Cumhurbaşkanlığı Kararnamesi (Md. 313)
19. Kamu idareleri; kalkınma planları, Cumhurbaşkanlığı tarafından belirlenen politikalar, programlar, ilgili mevzuat ve benimsedikleri temel ilkeler çerçevesinde geleceğe ilişkin misyon ve vizyonlarını oluşturmak, stratejik amaçlar ve ölçülebilir hedefler saptamak, performanslarını önceden belirlenmiş olan göstergeler doğrultusunda ölçmek ve bu sürecin izleme ve değerlendirmesini yapmak amacıyla katılımcı yöntemlerle stratejik plan hazırlarlar. İlgili yasa maddesi uyarınca Stratejik Plan hazırlamak, izlemek, değerlendirmek, sonuçlarını raporlamak ve duyurmak.	KAMU MALÎ YÖNETİMİ VE KONTROL KANUNU (Md. 9)
20. Özel Eğitim sınıfları, özel eğitim okulları, rehberlik ve araştırma merkezleri, iş okulları ve iş eğitim merkezleri ile aynı seviye ve türdeki benzeri okul ve kurumların yönetimine ve öğrencilerin eğitim ve öğretimine yönelik çalışmalar yapmak ve belirlenen politikaları uygulamak,	10.07.2018 tarihli ve 30474 sayılı Cumhurbaşkanlığı Teşkilatı Hakkında Cumhurbaşkanlığı Kararnamesi (Md. 308)
21. Okul öncesi ve ilköğretim okul ve kurumlarının yönetimine ve öğrencilerinin eğitim ve öğretimine yönelik çalışmalar yapmak ve belirlenen politikaları uygulamak	10.07.2018 tarihli ve 30474 sayılı Cumhurbaşkanlığı Teşkilatı Hakkında Cumhurbaşkanlığı Kararnamesi (Md. 304)
22.a) Ortaöğretim okul ve kurumlarının yönetimine ve öğrencilerinin eğitim ve öğretimine yönelik çalışmalar yapmak ve belirlenen politikaları uygulamak, b) Ortaöğretim öğrencilerinin barınma ihtiyaçlarının giderilmesi ve maddî yönden desteklenmesi ile ilgili iş ve işlemleri yürütmek,	10.07.2018 tarihli ve 30474 sayılı Cumhurbaşkanlığı Teşkilatı Hakkında Cumhurbaşkanlığı Kararnamesi (Md. 305)
23.a) İmam-hatip liselerinin yönetimine ve öğrencilerinin eğitim ve öğretimine yönelik çalışmalar yapmak ve belirlenen politikaları uygulamak, b) İlköğretim, ortaöğretim ve yaygın eğitim kurumlarında din kültürü ve ahlâk eğitim ve öğretimine ait Bakanlık tarafından hazırlanan programları uygulamak,	10.07.2018 tarihli ve 30474 sayılı Cumhurbaşkanlığı Teşkilatı Hakkında Cumhurbaşkanlığı Kararnamesi (Md. 307)
24.a) Meslekî ve teknik eğitim ve öğretim veren okul ve kurumların yönetimine ve öğrencilerinin eğitim ve öğretimine yönelik çalışmalar yapmak ve belirlenen politikaları uygulamak, b) Eğitim-istihdam ilişkisini güçlendirecek, meslekî eğitimi yaygınlaştıracak politika ve stratejilerin geliştirilmesi için gerekli çalışmaları yapmak, belirlenen politikaları uygulamak ve uygulanmasını koordine etmek, c) 5.6.1986 tarihli ve 3308 sayılı Meslekî Eğitim Kanununa göre aday çırak, çırak, kalfa ve ustaların genel ve meslekî eğitimlerini sağlamak,	10.07.2018 tarihli ve 30474 sayılı Cumhurbaşkanlığı Teşkilatı Hakkında Cumhurbaşkanlığı Kararnamesi (Md. 306)
25.a) 8.2.2007 tarihli ve 5580 sayılı Özel Öğretim Kurumları Kanunuyla Bakanlığa verilen görevleri Bakanlık adına İl bünyesinde yerine getirmek,	10.07.2018 tarihli ve 30474 sayılı Cumhurbaşkanlığı Teşkilatı Hakkında Cumhurbaşkanlığı Kararnamesi (Md. 310)

Yasal Yükümlülük	Dayanak
<p>26.a) Bakanlığın görev alanına giren konularda İlde bulunan Bakanlık personeline, Bakanlık okul ve kurumlarına, özel öğretim kurumlarına ve gerçek ve tüzel kişilere rehberlik etmek,</p> <p>b) Bakanlığın görev alanına giren konularda ilimizde faaliyet gösteren kamu kurum ve kuruluşları, gerçek ve tüzel kişiler ile gönüllü kuruluşlara, faaliyetlerinde yol gösterecek plan ve programlar oluşturmak ve rehberlik etmek,</p> <p>c) Bakanlık tarafından veya Bakanlığın denetiminde sunulan hizmetlerin ilimizde kontrol ve denetimini ilgili birimlerle iş birliği içinde yapmak, süreç ve sonuçlarını mevzuata, önceden belirlenmiş amaç ve hedeflere, performans ölçütlerine ve kalite standartlarına göre analiz etmek, karşılaştırmak ve ölçmek, kanıtlara dayalı olarak değerlendirmek, elde edilen sonuçları rapor hâline getirerek ilgili birimlere ve kişilere iletmek,</p> <p>ç) Bakanlık teşkilatı ve personeli ile Bakanlığın denetimi altındaki her türlü kuruluşun faaliyet ve işlemlerine ilişkin olarak, ilimiz bünyesinde usulsüzlükleri önleyici, eğitici ve rehberlik yaklaşımını ön plana çıkaran bir anlayışla, Bakanlığın görev ve yetkileri çerçevesinde denetim, inceleme ve soruşturma iş ve işlemlerini Bakanlık Maarif Müfettişleri aracılığıyla yapmak,</p> <p>d) Her derece ve türdeki örgün ve yaygın eğitim kurumları ile il ve ilçe millî eğitim müdürlüklerinin rehberlik, işbaşında yetiştirme, denetim, değerlendirme, inceleme, araştırma ve soruşturma hizmetlerini Bakanlık Maarif Müfettişleri aracılığıyla yürütmek,</p>	<p>10.07.2018 tarihli ve 30474 sayılı Cumhurbaşkanlığı Teşkilatı Hakkında Cumhurbaşkanlığı Kararnamesi (Md. 320)</p>

2.4. Üst Politika Belgeleri Analizi

Üst politika belgelerinde Bakanlığımızın görev alanına giren konular ayrıntılı olarak taranmış ve bu belgelerde yer alan politikalar dikkate alınmıştır. Stratejik plan çalışmaları kapsamında taranmış olan politika belgeleri aşağıda Tablo 4 ve Tablo 5'te verilmiştir.

Tablo 3. Üst Politika Belgeleri

Temel Üst Politika Belgeleri	Diğer Üst Politika Belgeleri
Kalkınma Planları	Öğretmen Strateji Belgesi
Orta Vadeli Programlar	Karayolu Trafik Güvenliği Strateji Belgesi
Orta Vadeli Mali Planlar	Su Verimliliği Strateji Belgesi ve Eylem Planı
Cumhurbaşkanlığı Yıllık Programları	Ulusal Deprem Stratejisi ve Eylem Planı
MEB 2024-2028 Stratejik Planı	Ulusal Genç İstihdam Stratejisi ve Eylem Planı
Millî Eğitim Şura Kararları	Ulusal Enerji Verimliliği Eylem Planı
İl MEM 2024-2028 Stratejik Planı	Ulusal Girişimcilik Stratejisi ve Eylem Planı
	Ulusal Yapay Zekâ Stratejisi
	2024-2028 Türkiye Çocuk Hakları Strateji Belgesi ve Eylem Planı
	2024-2028 Kadının Güçlenmesi Strateji Belgesi ve Eylem Planı
	Diğer Kamu Kurum ve Kuruluşlarının Stratejik Planları
	İklim Değişikliği Eylem Planı
	Mobilite Araç ve Teknolojileri Yol Haritası
	Kadının Güçlenmesi Strateji Belgesi ve Eylem Planı

Tablo 4. Üst Politika Belgeleri Analizi

Üst Politika Belgesi	İlgili Bölüm/Referans	Verilen Görev/İhtiyaçlar
On İkinci Kalkınma Planı	Otomotiv	473.1 Sayılı Tedbir Maddesi
	Turizm	525.3, 525.4 Sayılı Tedbir Maddeleri
	Girişimcilik ve Kobi'ler	559.2, 559.3, Sayılı Tedbir Maddeleri
	Fikrî Mülkiyet Hakları	565.5, 565.6, 565.7 Sayılı Tedbir Maddeleri
	Eğitim	658, 659, 660 Sayılı Amaç Maddeleri ve Bunlara Bağlı Politika ile Tedbir Maddeleri
	Çocuk	731.2, 731.3, 731.4, 731.5, 731.6, 732.1, 732.3, 732.5, 733.1, 733.2, 734.4, 735.7, 735.8, 738.2, 738.3, 739.1, 739.2, 739.3, 739.4, 740.4, 742.4, 744.1 Sayılı Tedbir Maddeleri
	Gençlik	746.1, 746.2, 746.6, 747.1, 747.2, 748.6 Sayılı Tedbir Maddeleri
	Engelli Hizmetleri	758.1, 758.2, 758.3, 758.4, 758.5 Sayılı Tedbir Maddeleri
	Sosyal Hizmetler, Sosyal Yardımlar ve Yoksullukla Mücadele	773.1, 774.1 Sayılı Tedbir Maddeleri
	Kültür ve Sanat	783.1, 783.2, 783.5, 785.1, 785.2, 785.3, 785.5, 789.1, 789.2, 790.4, 793.2 Sayılı Tedbir Maddeleri
	Spor	796.1, 796.2, 796.3, 798.3, 799.1, 799.2, 799.3 Sayılı Tedbir Maddeleri
	Göç	815.4, 816.1 Sayılı Tedbir Maddeleri
	Yurt Dışında Yaşayan Türkler	819.1, 819.2, 819.3, 820.7 Sayılı Tedbir Maddeleri
	Afet Yönetimi	830.7, 831.3, 832.1, 832.4, 833.6, 839.1, 839.3, 841.1 Sayılı Tedbir Maddeleri
Sivil Toplum	940.3 Sayılı Tedbir Maddesi	
Kamuda Stratejik Yönetim	942.1, 943.1, 943.2, 943.4, 943.5 Sayılı Tedbir Maddeleri	

Üst Politika Belgesi	İlgili Bölüm/Referans	Verilen Görev/İhtiyaçlar
Orta Vadeli Program (2024-2026)	Programda Bakanlığımızı ilgilendiren on dokuz (19) politika ve tedbir ile Öncelikli Reform Alanlarına Yönelik on (10) düzenleme yer almaktadır.	Müdürlüğümüze uhdesindeki yönelik görevler yerine getirilecektir.
	Ödemeler Dengesi	1 Tedbir
	Afet Yönetimi	1 Tedbir
	Dijital Dönüşüm	4 Tedbir
	Ne Eğitimde Ne İstihdamda Olan Gençlerin ve Kadınların Eğitime ve İstihdama Katılımı	3 Tedbir
	Yükseköğretimde ve Meslekî ve Teknik Eğitimde Özel Sektör Odaklı Dönüşüm	2 Tedbir
	Kamu Cari Harcamalarında Rasyonelleşme	2 Tedbir
	Afetlere Duyarlı Bütünleşik Mekânsal Planlama	1 Tedbir
Cumhurbaşkanlığı 2024 Yıllık Programı	Yurt İçi Tasarruflar	350.2, 352.3 Sayılı Tedbir Maddeleri
	Turizm	525.3, 525.4 Sayılı Tedbir Maddeleri
	Girişimcilik ve KOBİ'ler	559.2, 559.3 Sayılı Tedbir Maddeleri
	Fikri Mülkiyet Hakları	565.6, 565.7 Sayılı Tedbir Maddeleri
	Eğitim	661.1, 661.4, P. 661, P. 662, P. 663, P.664, P.665, P.666, P.667, P.668, P.670, P.672, P.675, P.676, P.678, P.680, P.681 Sayılı Politika ve Tedbir Maddeleri
	Çocuk	P.732, 731.2, 731.3, 731.4, 731.5, 733.1, 733.2, 734.4, 735.8, 739.1, 739.3, 739.4, 740.4, 742.4, P.743, 744.1 Sayılı Politika ve Tedbir Maddeleri
	Gençlik	746.1, 746.2, 746.6, 747.1, 747.2, 748.6 Sayılı Tedbir Maddeleri
	Engelli Hizmetleri	758.1, 758.2, 758.3 Sayılı Tedbir Maddeleri
	Kültür ve Sanat	783.1, 785.1, 785.2, 789.1 Sayılı Tedbir Maddeleri
	Göç	816.1 Sayılı Tedbir Maddesi
	Yurt Dışında Yaşayan Türkler	819.1, 819.2, 819.3 Sayılı Tedbir Maddeleri
Kalkınma İçin Uluslararası İş Birliği	970.1, 972.6, 973.3 Sayılı Tedbir Maddeleri	

2.5. Faaliyet Alanları ile Ürün/Hizmetlerin Belirlenmesi

2024–2028 Sürmene Yakup Kalafatoğlu Ortaokulu Müdürlüğü Stratejik Plan hazırlık sürecinde Müdürlüğün faaliyet alanları ve hizmetlerinin belirlenmesine yönelik çalışmalar yapılmıştır. Bu kapsamda birimlerinin yasal yükümlülükleri, standart dosya planı, üst politika belgeleri, yürürlükteki uygulanan sistem ve kamu hizmet envanteri incelenerek Müdürlüğün hizmetleri tespit edilmiş. Buna göre belirlenen faaliyet alanları ve sunulan hizmetler Tablo 5’de yer almaktadır.

Tablo 5. Faaliyet Alanlar/Ürün ve Hizmetler Tablosu

Faaliyet Alanı	Ürün ve Hizmetler
Eğitim ve Öğretim	<ol style="list-style-type: none">1. Eğitim ve öğretime erişim imkânlarının sağlanması, izlenmesi ve geliştirilmesi2. Öğrencilerin eğitim ve öğretim kurumlarına devamlarının ve eğitim ve öğretim kurumlarını tamamlama oranlarının artırılması3. Öğrenci başarısını artırmaya yönelik faaliyetlerin yürütülmesi4. Öğrenci yerleştirme ve kayıt işlemlerinin sağlanması5. Okul öncesi eğitim kurumlarına erişimi mümkün olmayan çocuklar için alternatif erişim modellerinin uygulanmasıyla okul öncesi eğitim kurumlarına kayıt işlemlerinin sağlanması6. Yabancı öğrencilerin eğitim ve öğretimine yönelik iş ve işlemlerin yürütülmesi7. Yurt dışında yaşayan vatandaşlarımız ile ülkemizde geçici koruma altında bulunan yabancıların çocuklarının eğitim ve öğretime erişim imkânlarının artırılması8. Hayat boyu öğrenme kapsamında eğitim ve öğretim faaliyetlerinin düzenlenmesi9. Yabancı dil becerisinin geliştirilmesine yönelik faaliyetlerin yürütülmesi10. Okul sağlığına ilişkin hizmetlerin ve öğrencilerde çevre ve atık bilincinin artırılmasına yönelik faaliyetlerin yürütülmesi11. Eğitsel tanılama ve yönlendirme faaliyetlerinin yürütülmesi12. Kişisel, eğitsel ve mesleki rehberlik faaliyetlerinin yürütülmesi13. Psikososyal koruma, önleme ve müdahale hizmetlerinin verilmesi14. Özel politika gerektiren bireylerin eğitim ve öğretimine ilişkin iş ve işlemlerin yürütülmesi15. Öğrenci akademik başarı ve öğrenme kazanımlarının seviyesinin artırılması16. Destekleme ve Yetiştirme Kurs Programlarının uygulanması17. İlkokullarda Yetiştirme Programı'nın (İYEP) uygulanması18. Eğitim ve istihdam ilişkisini güçlendirecek politika ve stratejilerin geliştirilmesi, uygulanması ve izlenmesi19. Öğrencilerin mizaç, ilgi ve yeteneklerine uygun eğitimi alabilmelerine imkân veren işlevsel rehberlik yapılanmasının izlenmesi ve uygulanması20. Mesleki rehberlik sistemi geliştirmek amacıyla geliştirilen eğitim içerikleri ile ölçme araçları ve rehber öğretmenlerin bu alanda bilgi ve becerilerini arttıracak faaliyetlerin izlenmesi ve uygulanması

<p style="text-align: center;">Eğitim ve Öğretim</p>	<ol style="list-style-type: none"> 21. Fiziksel ve zihinsel dezavantajlı öğrencilerimizi akranlarından soyutlamayan ve birlikte yaşama kültürünü güçlendiren eğitimde adalet temelli yaklaşım modelinin uygulamalarının uygulanması ve yaygınlaştırılması 22. Ülkemizin kalkınmasında önemli bir kaynak niteliğinde bulunan özel yetenekli öğrencilerimizin, akranlarından ayırıştırılmadan kendi doğalarına uygun bir eğitim yöntemi ile desteklenmesi 23. Bilim ve Sanat Merkezleri'nde (BİLSEM) eğitim alacak özel yetenekli öğrencilerin yönlendirilmesi, tanınması ve yerleştirilmesi 24. Yatılılık, bursluluk ve özel öğretim teşvikleri hizmetlerinin izlenmesi ve yürütülmesi 25. Öğrencilerin yaş, okul türü ve programlarına göre gereksinimlerini dikkate alan beceri temelli yabancı dil yeterlilikleri sistemi ile ilgili uygulamaların takip edilmesi ve uygulanması 26. Erken çocukluk eğitiminin niteliği artıracak uygulamaların hayata geçirilmesi ve yaygınlaştırılması 27. Öğrencilerimizin bilişsel, duygusal ve fiziksel olarak çok boyutlu gelişimini önemseyen ve bilgiden çok görgüyü temele alan uygulamaların takip edilmesi ve uygulanması 28. Ortaöğretimin değişen dünyanın gerektirdiği becerileri sağlayan ve değişimin aktörü olacak öğrenciler yetiştirecek bir yapıla ilgili uygulamaların takip edilmesi ve uygulamaların yapılması 29. Mesleki ve teknik ortaöğretim kurumlarında il istihdam ve mesleki eğitim kurullarınca önerilen alan/dal açılması/kapatılması ile ilgili iş ve işlemlerin takip edilmesi ve yürütülmesi 30. Ortaöğretim kademesinde özel eğitim meslek okulu programının uygulandığı özel eğitim sınıfları için alan/dal tanımlanması ile ilgili iş ve işlemlerin yürütülmesi ve takip edilmesi 31. Örgün eğitim ve hayat boyu öğrenme kurumlarında göç ve acil durumlarda yürütülen eğitim faaliyetlerinin ilgili birimler ile iş birliği hâlinde planlanması ve uygulanmasına yönelik çalışmaların takip edilmesi ve yürütülmesi 32. Olgunlaşma enstitüleri iş ve işlemlerinin takip edilmesi ve yürütülmesi 33. Ülkemizin entelektüel sermayesini artırmak, medeniyet ve kalkınmaya destek vermek amacıyla güzel sanatlar, spor, fen ve sosyal bilimler liselerinin niteliğinin güçlendirilmesi için gerekli altyapı çalışmalarının takip edilmesi ve uygulamaya geçirilmesi 34. Örgün eğitim içinde imam hatip okullarının niteliğinin artırılmasına yönelik çalışmaların takip edilmesi ve geliştirilen modellerin uygulanması 35. Sektör talepleri ile dünyadaki değişimi dikkate alan esnek ve modüler bir şekilde oluşturulan eğitim öğretim yapısının izlenerek ülkemizin ihtiyaç duyduğu nitelikli iş gücü ihtiyacının karşılanmasına yönelik çalışmaların takip edilmesi ve uygulanması 36. Eğitim ve öğretimi hayat boyu devam edecek şekilde yaygınlaştırmak amacıyla, her yaş ve kademedeki vatandaşlara yaygın eğitim yoluyla çeşitli öğrenme alanlarında hazırlanan genel veya mesleki ve teknik eğitim programlarının izlenmesi, uygulanması ve yaygınlaştırılması 37. Dezavantajlı kesimde yer alan yetişkinlere temel beceri ihtiyaçları doğrultusunda eğitim ve öğretim verilmesi konusundaki işlemlerin takip edilmesi ve uygulanması 38. Bireylerin iş ve yaşam kalitelerini yükseltmek amacıyla hayat boyu öğrenmeye katılım ve tamamlama oranlarının artırılması 39. Eğitim faaliyetleri ile ilgili belgelendirme, yayım ve arşiv hizmetlerinin izlenmesi yürütülmesi 40. Hibrit eğitimin eğitimde kullanılması konusundaki politikaların takip edilmesi 41. Yapay zekâ uygulamaları geliştirilmesinin sağlanması
<p>Faaliyet Alanı</p>	<p>Ürün ve Hizmetler</p>

<p>Bilimsel, Kültürel, Sanatsal ve Sportif Faaliyetler</p>	<ol style="list-style-type: none"> 1. Müze ve yayım faaliyetleriyle ilgili iş ve işlemlerin yürütülmesi 2. Okuma kültürünün geliştirilmesine yönelik çalışmaların yürütülmesi 3. Öğrencilere yönelik yerel, ulusal ve uluslararası düzeyde bilimsel, kültürel, sanatsal ve sportif faaliyetlerin düzenlenmesi ve katılımın artırılması 4. Eğitim ve öğretim faaliyetlerinde bilişim teknolojileri ile bilişim ürünlerinin kullanılmasına yönelik çalışmaların yürütülmesi 5. Yaygın eğitim ve öğretime yönelik olarak bilgi ve iletişim teknolojilerine dayalı program, film ve benzeri yayınların takip edilmesi 6. Eğitim ve öğretimde teknolojik imkânların tüm ilimiz çapında etkin ve yaygın biçimde kullanılmasının ve her öğrencinin bilgi teknolojilerinden yararlanmasının sağlanması 7. Eğitim ve öğretim alanında ülkemizle dil, tarih veya kültür birliği bulunan ülke ve topluluklar ile diğer ülkelerle iş birliğine yönelik düzenlenen faaliyetlere katılımın desteklenmesi ve artırılması 8. Geliştirilmekte olan Sosyal Etkinlik Modülü ile ilgili veri girişi, veriyi toplama, izleme değerlendirme konusundaki çalışmaların takip edilmesi 9. Mobil Bilim Merkezi etkinliklerine yönelik iş ve işlemlerin yürütülmesi
<p>Faaliyet Alanı</p>	<p>Ürün ve Hizmetler</p>
<p>Ölçme ve Değerlendirme</p>	<ol style="list-style-type: none"> 1. Uluslararası değerlendirmelere ilişkin iş ve işlemlerin ilimiz çapında yürütülmesi 2. Merkezî sistemle yürütülen resmî ve özel yerleştirme, bitirme, karşılaştırma sınavlarının planlanan sınavların uygulanması 3. Üst düzey zihinsel özellikleri ölçmeye yönelik geliştirilen beceri testlerinin uygulanması ve öğrencilerin üst düzey zihinsel özelliklere sahip olma durumlarının belirlenmesi 4. Farklı sınıf seviyelerinde öğrenim gören öğrencilerin öğretim programlarında yeralan kazanımları edinme düzeylerinin belirlenmesi ve yıllara göre izlenmesi 5. Kamu kurum ve kuruluşları ile özel hukuk tüzel kişileri tarafından talep edilen mesleğe giriş, yeterlik, görevde yükselme ve benzeri sınavların iş ve işlemlerinin yürütülmesi ve uygulanması 6. Sınavlara ilişkin değerlendirme sonucunda sınavlara ilişkin değerlendirme ve sonuç belgelerine yapılan itirazların Bakanlığa ulaştırılması ile ilgili iş ve işlemlerin yürütülmesi 7. Bakanlık tarafından yapılan sınavlardaki soruların ilimizde güvenli bir şekilde saklanması için gereklitedbirlerin alınması 8. Ölçme ve değerlendirme teknikleri üzerine yapılan araştırmaların takip edilmesi 9. İlimizde oluşturulan başvuru merkezlerinin ve sınav koordinatörlüklerinin ile ilgili iş ve işlemlerin yürütülmesi 10. Bakanlıkça yürütülen sınav, ölçme, değerlendirme, yerleştirme ve diğer hizmet bedellerle ilgili iş ve işlemlerin yürütülmesi 11. Yapılan sınavların sonuçlarını değerlendirmek suretiyle eğitim politikalarının takip edilmesi talep edilmesi halinde ilgili hizmet birimlerine veri desteği sağlanması 12. Bakanlığımız tarafından uygulanan merkezî sınavlar ile kamu kurum, kuruluş ve özel hukuk tüzel kişileriyle yapılacak protokol sınavlarının mevzuatına göre uygulanmasında usul esas ya da talimatların takip edilmesi ve ile ilgili iş ve işlemlerin yürütülmesi 13. Okul başarı farklarının azaltılması için okul bazlı izleme değerlendirme amacına hizmet edecek şekilde oluşturulan e-İzleme Modülü 'nü iş ve işlemlerinin yürütülmesi 14. Eğitsel değerlendirme ve tanılamaya ilişkin kültüre duyarlı olarak geliştirilen yeni ölçme araçlarının, gelişimsel tarama araçlarının, psikolojik ölçme araçlarının ve yetenek tarama testlerinin takip edilmesi ve uygulanması konusunda çalışmaların yürütülmesi 15. İlimize bağlı okullarda görev yapan tüm öğretmenlerin özel eğitim alanına ilişkin bilgi ve becerilerinin artırılması amacıyla Bakanlığımız tarafından düzenlenen yüz

	<p>yüze, uzaktan,merkezi eğitimlerin ve hazırlanan görsel ve yazılı içeriklerin takip edilmesi ile mahalli eğitimlerle ilgili iş ve işlemlerini yürütülmesi</p> <p>16. Öğrencilerimizin her düzeyde yeterliklerinin belirlenmesi, izlenmesi ve desteklenmesi için kurulan etkin ölçme ve değerlendirme sisteminin takip edilmesi ve uygulanması</p>
Faaliyet Alanı	Ürün ve Hizmetler
Araştırma, Geliştirme, Proje ve Protokoller	<ol style="list-style-type: none"> 1. İlimiz genelinde proje ve protokollerin hazırlanması, uygulanması ve değerlendirilmesi 2. Eğitim ve öğretimin geliştirilmesine yönelik yürütülen araştırma ve geliştirme faaliyetlerinin izlenmesi ve uygulamalarının hayata geçirilmesi 3. Resmî ve özel kurumlar ile STK'lerin yayımladıkları eğitim temalı raporların Bakanlığımız tarafından yapılan izlemelerin takip edilmesi 4. Yurt içi ve yurt dışında eğitim ve öğretim süreçlerine ilişkin gelişmelerin takip edilmesi 5. Evrensel değer ve standartları göz önünde bulundurarak kalite, eşitlik ve etkililik ilkeleri ile millî ve toplumsal değerlere dayalı bir eğitim sistemi geliştirmek için yapılan bilimsel araştırmalara destek verilmesi, takip edilmesi 6. Öğretmenlerin meslek öncesi ve meslek içi eğitimleri ile mesleki gelişim süreci uygulamalarının iyileştirilmesi ve geliştirilmesine yönelik yapılan araştırma geliştirme faaliyetleri ile proje çalışmalarının takip edilmesi ve uygulanması 7. Bakanlığımızın ilgili kurum, kuruluş ve sivil toplum örgütleri ile özel eğitim ihtiyacı olan bireylerin eğitimine yönelik yapacağı iş birliği protokollerin takip edilmesi ve ilimizle ilgili uygulamalarının yapılması 8. Dört beceride belirlenen (dinleme, konuşma, okuma, yazma) Türkçe dil yeterliklerinin ölçülmesine dair çalışmaların takip edilmesi ve uygulanması 9. Yabancıların dört beceride (dinleme, konuşma, okuma, yazma) Türkçe dil yeterliklerinin belirlenmesi (Türkçe Dil Beceri Sınavı [TDBS]) hususundaki çalışmaların takip edilmesi ve uygulanması 10. Patent, faydalı model, marka ve tasarım tescili almış ürünlerle Bakanlığımız tarafından iş birliği yapılan ilgili sanayi kuruluşlarının takip edilmesi ve kurumlarımızda patent, faydalı model, marka, tasarım tescil sayısını sürekli artırarak her yıl tescil alınan ürünlerin ticarileşmesinin sağlanması 11. Kodlama/bilişim derslerinin her sınıf düzeyinde bulunması/yaygınlaşmasının sağlanmasına yönelik politikaların takip edilmesi
Faaliyet Alanı	Ürün ve Hizmetler
Yönetim ve Denetim	<ol style="list-style-type: none"> 1. Eğitim ve öğretime yönelik politikaların uygulanması ve sonuçlarının değerlendirilmesi 2. Bakanlığın iş ve işlemlerine yönelik geliştirilen mevzuatın takip edilmesi ve yürütülmesi 3. Ulusal plan ve programlarla Müdürlüğe verilen görevlerin yürütülmesi 4. İlimizin görev alanlarına ilişkin hukuksal iş ve işlemlerin yürütülmesi 5. İstatistikî verilerin toplanması konusunda destek sağlanması, yayınlanan analizin izlenmesi 6. Stratejik plan ve performans programının hazırlanması, uygulanması izlenip değerlendirilmesi ve faaliyet raporunun hazırlanması 7. İlimize bağlı sosyal tesis ve işletmelere ilişkin iş ve işlemlerin yürütülmesi 8. Müdürlüğümüz bütçesine ilişkin iş ve işlemlerin yürütülmesi

<p>Yönetim ve Denetim</p>	<ol style="list-style-type: none"> 9. Yatırım programlarının hazırlanması ve izlenmesi, izleme ve değerlendirme faaliyetlerinin yürütülmesi 10. Rehberlik, denetim, inceleme ve soruşturma faaliyetlerinin yürütülmesi 11. Öğrencilere yönelik gerçek ve tüzel kişilerce açılacak veya işletilecek yurt, pansiyon ve benzeri kurumların açılması, devri, nakli ve kapatılmasıyla ilgili işlemlerin belirlenen esaslara yürütülmesi ve denetimi 12. Müdürlüğümüz faaliyetlerine yönelik bilgi edinme, talep, ihbar, şikâyet, görüş ve önerilere ilişkin işlemlerin yürütülmesi 13. Yönetim ve öğrenme etkinliklerinin izlenmesi, değerlendirilmesi ve geliştirilmesi amacıyla veriye dayalı yönetim yapısına geçilmesi hususunda Müdürlüğümüz bünyesinde gerekli hazırlıkların yapılması ve ilgili uygulamaların hayata geçirilmesi 14. Eğitimin niteliğinin artırılması ve okullarda planlı yönetim anlayışının yerleşmesi amacıyla bütçe ile plan bağımlı kurmak üzere geliştirilecek verimli finansman modelinin Müdürlüğümüz yürütülmesi, izlenmesi konusunda çalışmaların yapılması 15. Müdürlüğümüz tarafından veya Müdürlüğümüzün denetiminde sunulan hizmetlerin kontrol ve denetiminin ilgili birimlerle iş birliği içinde olunarak yapılması; süreç ve sonuçlarını mevzuata, önceden belirlenmiş amaç ve hedeflere, performans ölçütlerine ve kalite standartlarına göre analiz edilmesi; karşılaştırılması ve ölçülmesi, kanıtlara dayalı olarak değerlendirilmesi; elde edilen sonuçların rapor hâline getirilerek ilgili birimlere ve kişilere iletilmesi 16. Müdürlüğümüzün taraf olduğu adli ve idari davalarda, iç ve dış tahkim yargılamasında, icra işlemlerinde ve yargıya intikal eden diğer her türlü hukuki uyuşmazlıkta Müdürlüğümüzü temsil, dava ve icra işlemlerinin vekil sıfatı ile takip edilmesi 17. Bakanlığın hizmetleriyle ilgili olarak hazırlanan mevzuat taslakları ile düzenlenecek her türlü sözleşme ve şartname taslakları, Bakanlık ile üçüncü kişiler arasında çıkan uyuşmazlıklara ve Bakanlık birimlerince talep edilen diğer hususlara ilişkin bildirilen hukuki mütalaanın takip edilmesi 18. Genel evrak ve arşiv faaliyetlerinin düzenlenmesi ve yürütülmesi 19. Bakanlık sivil savunma ve seferberlik hizmetlerinin planlanması ve yürütülmesi 20. Okul ve kurumların ulusal ve uluslararası standartlara uygun olarak sertifikalandırılması sürecinin takip edilmesi
<p>Faaliyet Alanı</p>	<p>Ürün ve Hizmetler</p>
<p>İnsan Kaynakları Yönetimi</p>	<ol style="list-style-type: none"> 1. Müdürlüğümüz insan kaynaklarının yönetsel yapısının güçlendirilmesi 2. Öğretmenlik mesleğine yönelik belirlenen genel ve özel alan yeterliklerinin takip edilmesi ve uygulamalarıyla ilgili işlemlerin yapılması 3. Öğretmenlerin kariyer basamaklarında yükselmesine yönelik belirlenen politikaların takip edilmesi ve ilgili kamu kurum ve kuruluşlarıyla iş birliği içinde yapılan çalışmaların takip edilmesi ve uygulanması 4. Öğretmenlerin mesleki çalışmalarına yönelik Yıllık Mahalli Hizmet İçi Eğitim Planı'nın hazırlanması ve uygulanmasına ilişkin iş ve işlemlerin yürütülmesi 5. Öğretmen yetiştiren yükseköğretim kurumları öğrencilerinin öğretmenlik uygulamasına ilişkin çalışmalarında Yükseköğretim Kurulu Başkanlığı, öğretmen yetiştiren yükseköğretim kurumları, ilçe millî eğitim müdürlükleri ve diğer ilgili kurum ve kuruluşlarla iş birliği yapılması 6. Eğitim ve öğretim kurumları yöneticilerinin niteliğinin artırılmasına yönelik çalışmaların sürdürülmesi 7. Öğretmen ve okul yöneticilerinin gelişimleri desteklenerek oluşturulan mesleki gelişim anlayışı, sistem ve modelinin takip edilmesi ve uygulamalarının yapılması 8. Çalışanların mesleki gelişimlerine yönelik faaliyetlerinin yürütülmesi

	<ol style="list-style-type: none"> 9. Norm belirleme, atama, görevlendirme, yer deęiřtirme, terfi ve benzeri özlük işlemlerinin yürütülmesi 10. Bakanlığın personel politikası ve planlaması ile personel sisteminin geliştirilmesi konusunda yapılan çalışmaların ve bulunulan tekliflerin takip edilmesi ve uygulanması 11. Müdürlüğümüz personelinin atama, nakil, terfi, emeklilik ve benzeri özlük işlemlerinin yürütülmesi 12. Müdürlüğümüzün öğretmenler dışındaki personeli için eğitim planının hazırlanması, uygulanması ve değerlendirilmesi 13. Göç ve acil durumlarda Müdürlüğümüz bünyesinde eğitim alanında çalışan personele yönelik kapasite güçlendirme çalışmalarının yürütülmesi 14. 1416 sayılı Kanun kapsamında ülkemizin yetişmiş insan kaynağı ihtiyacını karşılamak amacıyla YLSY Burs Programı ile yurt dışına lisansüstü öğrenim görmek üzere gönderilecek bursiyerlerinve bursiyerlerin istihdam süreçleri ile ilgili yürütülen iş ve işlemlerin takip edilmesi ve uygulanması
Faaliyet Alanı	Ürün ve Hizmetler
Uluslararası İlişkiler	<ol style="list-style-type: none"> 1. Ülkemizin üyesi olduğu uluslararası kuruluşların çalışmalarının ve eğitim alanındaki gelişmelerin takip edilmesi 2. Ülkemizin üyesi olduğu uluslararası kuruluşlar ile Bakanlığımız arasında sağlanan iş birliği ve koordinasyonun Müdürlüğümüzce takip edilmesi ve uygulamalarının gerçekleştirilmesi 3. Eğitim alanında hazırlanan ve müzakereleri yürütülen uluslararası anlaşma, mutabakat zaptı, protokol, niyet beyanı ve benzeri metinlerin Müdürlüğümüz bünyesinde gerekliyse iş ve işlemlerini gerçekleştirilmesi 4. Bakanlığın Avrupa Birliği ve diğer uluslararası kuruluşlarla ilgili iş birliği çalışmaları ile ilgili mevzuat çerçevesinde yapılan ikili anlaşmalara ilişkin iş ve işlemlerin yürütülmesinin takip edilmesi 5. Yabancı hükümet ve kuruluşlardan sağlanan veya ülkemiz tarafından yabancılara verilen burslarla kendi hesabına öğrenim yapmak üzere İlimize gelen yabancı uyruklu öğrencilere ilişkin görev ve hizmetlerin yerine getirilmesi hususunda mevzuatın takip edilmesi ve iş ve işlemlerin yürütülmesi 6. Bakanlığımız tarafından yürütülen Avrupa Birliği'nin eğitim ve öğretim ve uygulamalarına uyum çalışmalarının takip edilmesi ve uygulamaların yaygınlaştırılması
Faaliyet Alanı	Ürün ve Hizmetler
Fiziki ve Teknolojik Altyapı	<ol style="list-style-type: none"> 1. Müdürlüğümüz birimlerinin çalışma ortamının iş sağlığı ile güvenliği ölçütleri ve ihtiyaçlara uygun hâle getirilmesi 2. Müdürlüğümüz bünyesindeki okul ve kurum binaları dâhil, taşınmazlara ilişkin her türlü yapım, bakım ve onarım işlerini ve bunlara ait kontrol, koordinasyon ve mimari proje çalışmalarının yürütülmesi 3. Müdürlüğümüzün taşınır ve taşınmazlarına ilişkin işlemlerin yürütülmesi 4. Eğitim ve öğretim ortamlarının belirlenen standartlarının takip edilmesi ve okul binalarının laboratuvar, spor salonu ve yeşil alan vb. mekânların niteliğinin artırılması konusunda gerekli çalışmaların yapılması 5. Eğitim kurumlarında bulunan özel eğitim sınıfları, destek eğitim odaları, meslek edinme atölyeleri, uygulama evleri, beceri uygulama alanları, okul pansiyonları vb. ortamların belirlenen standartlar doğrultusunda fiziki kapasitelerinin iyileştirilmesine yönelik çalışmaları ilgili birimler koordinesinde yürütülmesi 6. Eğitim ortamlarının temizlik ve düzen standartlarının iyileştirilmesi konusundaki çalışmaların takip edilmesi ve uygulamalarının gerçekleştirilmesi 7. Eğitim ve öğretim teknolojilerinin öğrenme süreçlerinde etkin kullanılmasına yönelik altyapı çalışmalarının takip edilmesi iş ve işlemlerinin yürütülmesi

8. Özel okulların arsa tahsisi, teşvik ve vergi muafiyeti ile ilgili iş ve işlemlerinin takip edilmesi
9. Hizmet alanlarıyla ilgili bilişim teknolojilerine yönelik çalışmaların yürütülmesi
10. Öğrenme süreçlerini destekleyen dijital içerik ve beceri destekli dönüşüm ile ülkemizin her yerinde yaşayan öğrenci ve öğretmenlerimizin eşit öğrenme ve öğretme fırsatlarını yakalamaları ve öğrenmenin sınıf duvarlarını aşmasının sağlanması
11. Ders kitaplarının, kaynak ve yardımcı eğitim belgelerinin, ders ve laboratuvar araç ve gereçleri ile basılı eğitim malzemelerinin makine, teçhizat ve donatım ihtiyaçlarının temin edilmesi hususunda çalışmaların yapılması
12. Okul ve kurumların ulusal ve uluslararası standartlara uygun olarak sertifikalandırılması süreçleriyle ilgili iş ve işlemlerin yürütülmesi
13. Okul kütüphanelerinde otomasyon çalışmalarının yürütülmesi ve kütüphanede yer alan eserlerin sayısallaştırılması konusundaki çalışmaların takip edilmesi,
14. Güncellenen Dijital Eğitim Platformlarının takip edilmesi ve yaygınlaştırılması
15. Dijital mobil uygulamaların arttırılmasına yönelik faaliyetlerin yürütülmesi, düzenlenecek dijital yarışmaların takip edilmesi, iş ve işlemlerinin yürütülmesi
16. Okullardaki eğitim uygulamalarında teknoloji kullanımının sağlanması için ağ altyapısını ve eğitim teknolojisi donanımlarının planlama, temin ve kurulum süreçlerinin koordine edilmesi ve internet erişim imkânlarının sağlanması
17. Geliştirilen MEB Karar Destek Sistemi'nin bütün birimlerin kullanabilmesi, ölçülebilecek veri seti hâline getirilmesi hususundaki çalışmaların takip edilmesi

2.6. Paydaş Analizi

Yakup Kalafatođlu Ortaokulu Stratejik Planlama Ekibi olarak planımızın hazırlanması aşamasında katılımcı bir yapı oluşturmak için ilgili tarafların görüşlerinin alınması ve plana dahil edilmesi gerekli görülmüş ve bu amaçla paydaş analizi çalışması yapılmıştır. Ekibimiz tarafından iç ve dış paydaşlar belirlenmiş, bunların önceliklerinin tespiti yapılmıştır.

Paydaş görüş ve beklentileri SWOT (GZFT) Analizi Formu, Çalışan Memnuniyeti Anketi, Öğrenci Memnuniyeti Anketi, Veli Anketi Formu kullanılmaktadır. Aynı zamanda öğretmenler kurulu toplantıları, Zümre toplantıları gibi toplantılarla görüş ve beklentiler tutanakla tespit edilmekte Okulumuz bünyesinde değerlendirilmektedir.

Milli Eğitim Bakanlığı, Kaymakamlık, İlçe Milli Eğitim Müdürlükleri, Okullar, Yöneticiler, Öğretmenler, Özel Öğretim Kurumları, Öğrenciler, Okul aile birlikleri, Memur ve Hizmetli, Belediye, İl Sağlık Müdürlüğü, Meslek odaları, Sendikalar, Vakıflar, Muhtarlıklar, Tarım İlçe Müdürlüğü, Sivil Savunma İl Müdürlüğü, Türk Telekom İlçe Müdürlüğü, Medya...vb.

Paydaş Analizi ve Sınıflamasında Kullanılan Kavramlara İlişkin Açıklamalar:

Paydaş: Kurumun gerçekleştirdiği faaliyetlerden etkilenen taraflardır. Paydaşlar şu başlıklarda ele alınmaktadır.

Lider: Kurumda herhangi bir kademede görev alan çalışanlar içerisinde liderlik özellikleri olan kişilerdir.

Çalışan: Kurum çalışanlarıdır.

Müşteri: Ürün, hizmet veya süreçten etkilenen veya satın alıp kullanan herkeştir. İki çeşit müşteri vardır. Dış müşteriler; hizmet veren kuruma mensup olmayan, ancak ürün/hizmetten yararlanan veya ondan etkilenenlerdir. İç müşteriler; kurumda çalışanlardır.

Temel Ortak: Kurumun faaliyetlerini gerçekleştirmek üzere kendi seçimine bağlı olmaksızın zorunlu olarak kurulmuş olan ortaklıklardır.(yapısal bağlılık gibi)

Stratejik Ortak: Kurumun faaliyetlerini gerçekleştirmek üzere kendi seçimi üzerine kurduğu ortaklıklardır.

Tedarikçi: Kurumun faaliyetlerini gerçekleştiren ihtiyaç duyduğu kaynakları temin eden kurum/kuruluşlardır.

Ürün/Hizmet: Herhangi bir hizmet/üretim sürecinin çıktısıdır.

Tablo 6. Paydaş Analizi

PAYDAŞ ANALİZİ								
PAYDAŞIN ADI	PAYDAŞ TÜRÜ	NEDEN PAYDAŞ	HEDEF KİTLE / YARARLANICI	TEMEL ORTAK	STRATEJİK ORTAK	ÇALIŞAN	TEDARİKÇİ	Önem derecesi
								1. Önemli 2. Önemli
Milli Eğitim Bakanlığı	Dış Paydaş	MEB politika üretir, genel bütçe merkezden gelir, Hesap verilen mercidir.		✓			✓	1
Valilik ve Kaymakamlık	Dış Paydaş	Kurumumuzun üstü konumunda olup, hesap verilecek mercidir.		✓				1
İl ve İlçe Milli Eğitim Müdürlüğü	Dış Paydaş	Müdürlüğüne bağlı okul ve kurumları belli bir plan dâhilinde yönetmek ve denetlemek, inceleme ve soruşturma işlerini yürütmek.	✓	✓				1
Okullar	Dış Paydaş	İlk ve Ortaokullar tedarikçi konumundadır. Ortaöğretimler stratejik ortağımızdır.	✓	✓	✓		✓	1
Yönetici ve Öğretmenler	İç Paydaş	Hizmet veren personeldir.	✓	✓	✓	✓		1
Özel Öğretim Kurumları	Dış Paydaş	Eğitim öğretim hizmetlerinde tamamlayıcı unsurdur.	✓		✓			2
Öğrenciler	İç Paydaş	Hizmetin sunulduğu paydaşlardır. İç ve dış paydaş kabul edilebileceği gibi iç paydaş görülmesi daha uygundur.	✓	✓	✓			1
Okul Aile Birlikleri	İç Paydaş	Okulun eğitim öğretim ortamları ve imkânlarının zenginleştirilmesi için çalışır.		✓	✓	✓	✓	1
Memur ve Hizmetliler	İç Paydaş	Görevli personeldir.		✓	✓	✓		1
Belediye	Dış Paydaş	Çevre düzenlemesi altyapıyı hazırlar.	✓		✓		✓	2
İlçe Toplum Sağlığı Merkezi	Dış Paydaş	Sağlık taramaları yapar ve koruyucu sağlık önlemleri alır.		✓				2
Meslek odaları	Dış Paydaş	Yaygın ve mesleki eğitim hizmetlerini yapar.			✓			2
Sendikalar	Dış Paydaş	Personel örgütlenmesi yapar.			✓	✓		2
Vakıflar	Dış Paydaş	Okul öncesi ve yaygın eğitim çalışmalarında destek sunar.			✓			2
Muhtarlıklar	Dış Paydaş	Halk ile iletişimi gerçekleştirir.	✓		✓		✓	2
Tarım İlçe Müdürlüğü	Dış Paydaş	Yaygın eğitime yönelik çalışmalar yapar.	✓		✓			2
Sivil Savunma İl Müdürlüğü	Dış Paydaş	Sivil savunma hizmetleri yürütür.			✓			2
Türk Telekom İl Müdürlüğü	Dış Paydaş	Haberleşme ve iletişim eksikliklerini giderir.			✓		✓	2
Medya	Dış Paydaş	Yazılı, sözlü ve görsel yayın yapar.	✓		✓			2

Tablo 7. Paydaş listesi

PAYDAŞ LİSTESİ								
Paydaşlar	Kurum İçi-Dışı		Paydaş Türü					
	İç Paydaş	Dış Paydaş	Lider	Çalışanlar	Hedef Kitle	Temel Ortak	Stratejik Ortak	Tedarikçi
Yöneticilerimiz	√		√	√				
Öğretmen	√		√	√				
Öğrenci	√				√			
Veli		√			√		0	0
Okul Aile Birliği	√				√	√	√	
Memur ve Hizmetliler	√			√				
Resmi Okullarımız / Kurumlarımız		√				√		
Özel - Okullarımız / Kurumlarımız		√				√		
Trabzon Valiliği		√				√		
Büyükşehir Belediye Başkanlığı		√					√	
Bölge İdare Mahkemesi Başkanlığı		√					√	
İl Kuvvet Komutanlıkları		√					0	
İl Emniyet Müdürlüğü		√					0	
İlçe Emniyet Müdürlüğü		√					0	
Semt Karakolu		√				√	√	
Sürmene Kaymakamlığı		√				√	√	
İlçe Milli Eğitim Müdürlüğü		√				√		
Belediye Başkanlığı		√					√	√
Mal Müdürlüğü		√					√	
Üniversiteler		√			0		√	0
Aile Politikalar Md.lüğü		√			0		√	0
Ulusal Ajans		√					√	√
Medya		√					0	
Eğitim Sendikaları		√					0	
Türkiye İstatistik Kurumu Bölge Müdürlüğü		√					0	0
Bayındırlık ve İskân İl Müdürlüğü		√					0	
İl Sağlık Müdürlüğü		√					0	0
İlçe Toplum Sağlığı Merkezi		√					√	
Semt Kliniği		√					√	
Tarım İl Müdürlüğü		√					0	0
İl Kültür ve Turizm Müdürlüğü		√					√	
Çevre ve Orman İl Müdürlüğü		√					0	
Türk Telekom Bölge Müdürlüğü		√						√
Devlet Tiyatrosu Müdürlüğü		√					0	
Meteoroloji Bölge Müdürlüğü		√					0	
Sivil Toplum Kuruluşları (Vakıf - Dernek)		√					0	0
Kantin İşleticileri		√					√	√
Servis İşleticileri		√					√	√
Özel Sektör		√			0		0	0
O: Bazı Paydaşlar, bir kısmı ile ilişki vardır.								
V: Paydaşların tamamı								

Tablo 8. Yararlanıcı Ürün Tablosu

Ürün/Hizmet	Personel işleri	Rehberlik ve Yönlendirme	Öğrenci başarısının değerlendirilmesi	Öğrenci kayıt, kabul ve devam işleri	Öğrencilere Ücretsiz Ders Kitabı Dağıtımı	Sınav işleri	Sınıf geçme işleri	Öğrenim belgesi	Sportif Faaliyetler	Sosyal ve Kültürel Faaliyetler	Öğrenci davranışlarının değerlendirilmesi	Öğrenci sağlığı ve güvenliği	Mezunlar (Öğrenci)	Öğrenci Servisleri	Eğitim-Öğretimi ve Yönetimi Geliştirme Çalışmaları	Fiziki Nitelik Geliştirme Çalışmaları	Staj İşleri	Okul çevre ilişkileri
Milli Eğitim Bakanlığı	√	√	√	√	√	√									√	√	√	
Trabzon Valiliği	√														√	√		√
İl Milli Eğitim Müdürlüğü	√	√		√	√	√			√	√		√			√	√	√	
Sürmene Kaymakamlığı	√				√					√					√	√		
Sürmene İlçe Milli Eğitim Müdürlüğü	√	√	√	√	√	√	√	√	√	√	√	√	√	√	√	√	√	√
Okullar /Kurumlar		√							√	√					√	√	√	√
Özel Öğretim Kurumları		√	√			√			√	√								
Yöneticilerimiz	√	√	√	√	√	√	√	√	√	√	√	√	√	√	√	√		√
Öğretmenler	√	√	√		√	√	√		√	√	√	√	√	√	√			√
Öğrenciler		√			√	√			√	√		√	√	√				√
Okul aile birlikleri																	√	√
Memur ve Hizmetli	√																√	√
Belediye									√	√							√	√
İlçe Sağlık Müdürlüğü												√						
Meslek odaları		√											√					
Eğitim Sendikaları	√														√			√
Vakıflar																√		√
Muhtarlıklar																√		√
Tarım İlçe Müdürlüğü												√						√
Sivil Savunma İl Müdürlüğü												√				√		
Türk Telekom İlçe Müdürlüğü																√		
Medya		√												√	√			√

Tablo 9. Paydaş Önem Matrisi

PAYDAŞ ÖNEM ETKİ MATRİSİ				
PAYDAŞIN ADI	Önem		Etki	
	Önemli	Önemsiz	Güçlü	Zayıf
Milli Eğitim Bakanlığı	√		Birlikte çalış	
Kaymakamlık	√		Birlikte çalış	
İlçe Milli Eğitim Müdürlükleri	√		Birlikte çalış	
Okullar		√		İzle
Yöneticiler	√		Çalışmalara dâhil et	
Öğretmenler	√		Çalışmalara dâhil et	
Öğrenciler	√		Çalışmalara dâhil et	
Özel Öğretim Kurumları		√		İzle
Okul Aile Birlikleri	√		Çalışmalara dâhil et	
Memur ve Hizmetliler	√		Çalışmalara dâhil et	
Belediye		√	Bilgilendir	
İlçe Sağlık Müdürlüğü		√		İzle

Meslek odaları		√	Bilgilendir	
Sendikalar		√		izle
Vakıflar		√		izle
Muhtarlıklar		√		izle
Tarım İlçe Müdürlüğü		√		izle
Sivil Savunma İl Müdürlüğü		√		izle
Türk Telekom İlçe Müdürlüğü		√		izle

PAYDAŞ STRATEJİSİ



MEMNUNİYET ANKETİ

YAKUP KALAFATOĞLU ORTAOKULU		STRATEJİK PLANI (2024-2028)	
“ İÇ PAYDAŞ ÖĞRENCİ GÖRÜŞ VE DEĞERLENDİRMELERİ” ANKET FORMU			
ÖĞRENCİ MEMNUNİYET ANKETİ		MEMNUNİYET ANKET SONUCU	
SIRA NO	GÖSTERGELER	SONUÇ	SONUÇ %
1	Okulumu seviyorum.	Kesinlikle Katılıyorum	84
2	Okulda kendimi güvende hissediyorum.	Kesinlikle Katılıyorum	86
3	Okulumun içi ve bahçesi temizdir.	Kesinlikle Katılıyorum	84
4	Öğretmenim adildir.	Kesinlikle Katılıyorum	90
5	Öğretmenim benimle ilgileniyor.	Kesinlikle Katılıyorum	86
6	Yardıma ihtiyacım olursa öğretmenim bana yardım eder.	Kesinlikle Katılıyorum	85
7	Öğretmenim derse katılmamı sağlar.	Kesinlikle Katılıyorum	82
8	Öğretmenim dersleri farklı araçlar kullanarak anlatır.	Katılıyorum	79
9	Okul kantininde yeterli ve sağlıklı yiyecekler var.	Katılıyorum	75
10	Okulda ders dışı eğlenceli etkinlikler var.	Katılıyorum	76
11	Teneffüslerde ihtiyaçlarımı giderebiliyorum.	Katılıyorum	79
12	Öğretmenim her gün beni çok çalıştırıyor.	Katılıyorum	70
GENEL DEĞERLENDİRME		Kesinlikle Katılıyorum	81

YAKUP KALAFATOĞLU ORTAOKULU		STRATEJİK PLANI (2024-2028)	
“ İÇ PAYDAŞ ÖĞRETMEN GÖRÜŞ VE DEĞERLENDİRMELERİ” ANKET FORMU		ANKET SONUCU	
SIRA NO	GÖSTERGELER	SONUÇ	SONUÇ %
1	Okulun misyonu ve vizyonunu tam olarak anlıyorum.	Kesinlikle Katılıyorum	83
2	Okulda eğitim ve yönetim kalitesi sürekli olarak gelişiyor.	Kesinlikle Katılıyorum	84
3	Okul temiz ve hijyeniktir.	Kesinlikle Katılıyorum	81
4	Okul, öğrencilerin ve personelin güvenliğini sağlamak için uygun güvenlik önlemleri alır.	Kesinlikle Katılıyorum	85
5	Okul, yeni kabul edilen öğrencilere uygun desteği sağlar.	Kesinlikle Katılıyorum	82
6	Okulumuz mesleki yeterliliğimi geliştirmek için eğitim fırsatları sunuyor.	Kesinlikle Katılıyorum	84
7	Okul yönetimimiz öğretmenleri etkin bir şekilde yönlendirir.	Kesinlikle Katılıyorum	84
8	Okulumuz, öğrencilerin öğrenme ilgisini uyandıracak bir öğrenme ortamı oluşturmuştur.	Kesinlikle Katılıyorum	84
9	Etkili bir öğretmen olmak için ihtiyaç duyduğum kaynaklara erişimim var.	Kesinlikle Katılıyorum	82
10	Bana sunulan kaynakları kullanmak için gerekli eğitime sahibim.	Kesinlikle Katılıyorum	82
11	Okulumuzun, farklı ihtiyaçları olan öğrencileri desteklemek için etkin bir politikası vardır.	Kesinlikle Katılıyorum	82
12	Okulumuz müfredat uygulamasını etkin bir şekilde izler.	Kesinlikle Katılıyorum	87
13	Okulumuz, velilere uygun etkinlikler düzenlemektedir.	Kesinlikle Katılıyorum	86
14	Diğer öğretmenlerle iş birliği yaparım.	Kesinlikle Katılıyorum	85
15	Okul personeli arasında dostane bir ilişki sürdürülür.	Kesinlikle Katılıyorum	86
16	Takım ruhumuz ve moralimiz yüksek.	Kesinlikle Katılıyorum	84
17	Okulumuza aidiyet hissediyorum.	Kesinlikle Katılıyorum	83

GENEL DEĞERLENDİRME	Kesinlikle Katılıyorum	83
----------------------------	------------------------	----

YAKUP KALAFATOĞLU ORTAOKULU		STRATEJİK PLANI (2024-2028)	
“ İÇ PAYDAŞ VELİ GÖRÜŞ VE DEĞERLENDİRMELERİ” ANKET FORMU			
VELİ MEMNUNİYET ANKETİ		MEMNUNİYET ANKET SONUCU	
SIRA NO	GÖSTERGELER	SONUÇ	SONUÇ %
1	Okulun misyonu ve vizyonunu tam olarak anlıyorum.	Katılıyorum	76
2	Okulda eğitim ve yönetim kalitesi sürekli olarak gelişiyor.	Katılıyorum	79
3	Okul temiz ve hijyeniktir.	Kesinlikle Katılıyorum	80
4	Okul, öğrencilerin ve personelin güvenliğini sağlamak için uygun güvenlik önlemleri alır.	Kesinlikle Katılıyorum	82
5	Okul, yeni kabul edilen öğrencilere uygun desteği sağlar.	Kesinlikle Katılıyorum	84
6	Okul, çocuğumun okumaya olan ilgisini geliştirmesine yardımcı olabilir.	Kesinlikle Katılıyorum	82
7	Okul çocuğumun öğrenme ilgisini güçlendiriyor.	Katılıyorum	78
8	Okul çocuğumun ahlaki gelişimini teşvik edebilir.	Katılıyorum	77
9	Okulda kullanılan değerlendirme yöntemleri çocuğumun gelişimini tüm yönleriyle anlamama yardımcı oluyor.	Katılıyorum	72
10	Okul, çocuğumun öğrenme performansı ve gelişimi hakkında beni iyi bilgilendiriyor.	Katılıyorum	70
11	Okul çocuğuma duygusal rahatsızlık ve öğrenme güçlükleri ile karşılaştığında yeterli desteği ve rehberlik sağlar.	Katılıyorum	64
12	Öğretmenlerin benimle iletişim kurma yöntemlerinden memnunum.	Katılıyorum	64
13	Herhangi bir problem durumunda müdür endişelerime cevap veriyor.	Katılıyorum	68

14	Okulda, velilerin ihtiyalarına uygun eğitim faaliyetleri düzenlenir.	Kesinlikle Katılıyorum	84
15	Okul, çocukların gelişimini desteklemek için velilerle iyi bir ilişki kurar.	Kesinlikle Katılıyorum	85
16	Okul, aktif veli katılımını teşvik eder.	Kesinlikle Katılıyorum	84
17	Okulun veli etkinliklerine aktif olarak katılıyorum.	Kesinlikle Katılıyorum	83
18	Bir veli olarak okula aidiyet hissediyorum.	Kesinlikle Katılıyorum	83
19	Çocuğumun ev ödevlerini tamamlamasını sağlıyorum.	Kesinlikle Katılıyorum	86
20	Çocuğumu okumaya teşvik ederim.	Kesinlikle Katılıyorum	90
21	Çocuğumun her gün okula gitmesini sağlıyorum.	Kesinlikle Katılıyorum	89
22	Çocuğumun eğitiminde aktif bir ortağım.	Kesinlikle Katılıyorum	88
GENEL DEĞERLENDİRME		Katılıyorum	79

2.7. Okul/Kurum İi Analiz

Kurulum ii analiz çalışmasında katılımı sağlamak üzere Müdürlüğümüze bağlı birimlerde ve okullarda görev yapan i paydaşlarımıza yönelik Google.form aracılığıyla kurum kültürü anketi geliştirilmiş ve ilgili form iletişim araçları yardımı ile paydaşlarımız ile paylaşılmıştır. İ paydaşlara kurum kültürünü belirlemeye yönelik sorular yöneltilmiştir. Ankete verilen cevapların analiz bulguları paydaş analizinde paylaşılmıştır.

Müdürlüğümüzde kurum kültürünün oluşturulması için iş ve işlemlerde birim ii ve birimler arası koordinasyon sağlanmaktadır. Birimlerde görevlendirilen personel, katıldığı hizmet ii eğitimlere, ilgi ve yeteneklerine göre belirlenmektedir. Her çalışanın fikirlerini rahatlıkla ifade edebileceği şekilde koordinasyon mekanizması oluşturulmuştur. Yönetici ve personelimizin mesleki yetkinliklerinin geliştirilmesi için hizmet ii eğitim faaliyetlerine

katılımları teşvik edilmektedir. Stratejik Yönetim Sürecinde karar alma mekanizması işletilirken iç ve dış paydaşların görüşleri dikkate alınmaktadır. Müdürlüğümüz çalışmalarına etki düzeyleri ve önemleri değerlendirilerek beklenti ve öneriler, karar alma mekanizmasına dâhil edilmektedir. Çalışmalar kurgulanırken dönemsel, çevresel, sosyolojik ve benzeri değişkenler dikkate alınmakta, sorunların çözümü ve ihtiyaçların giderilmesi amacıyla yapılan çalışmalarda bu değişkenler değerlendirilmektedir.

Stratejik plan hazırlanması çalışmalarını kapsamında yapılan tüm faaliyetler İlçe Milli Eğitim Müdürlüğümüzün bilgileri ve tensipleri dâhilinde yürütülmektedir. 2024-2028 Stratejik Plan hazırlık çalışmaları kapsamında analiz çalışmalarında elde edilen bulgu, sonuç, öneri ve değerlendirmeler aşağıda sunulmuştur.

Çalışma sonuçlarına göre geliştirmeye açık alanlar öncelik sırasına göre aşağıda sıralanmıştır;

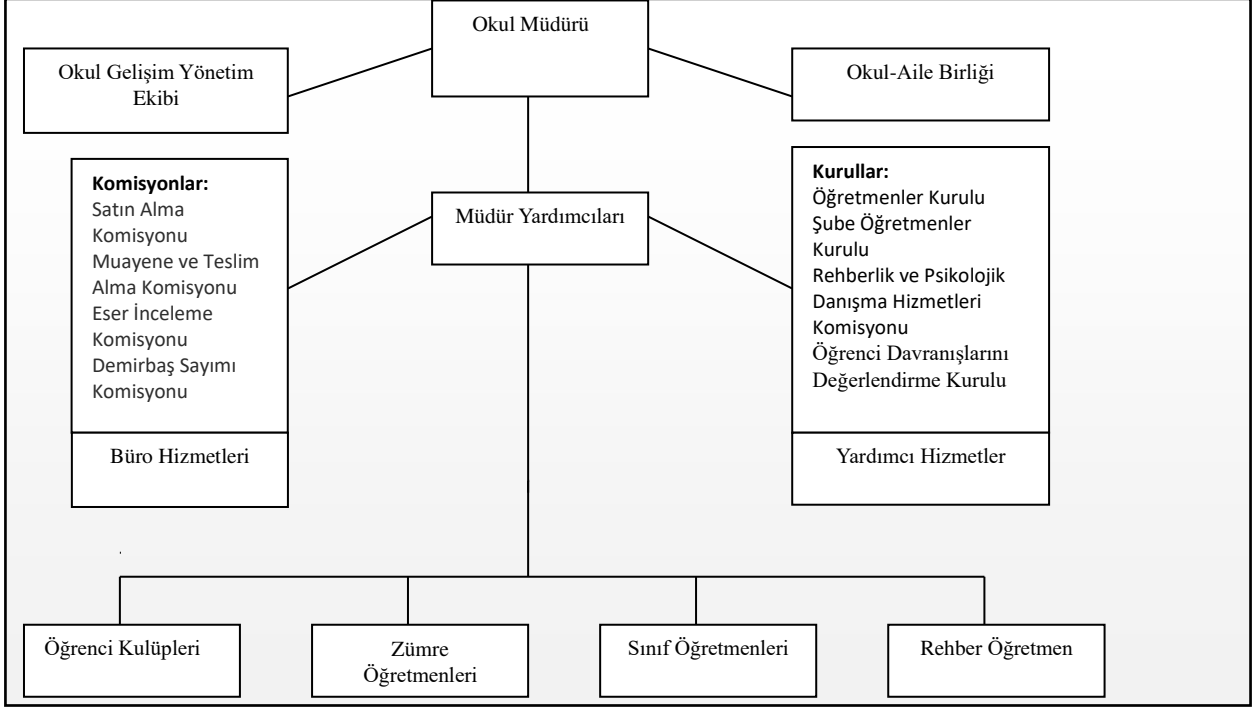
- 1- Halk Eğitim Merkezleri ile iş birliği artırma
- 2- Mesleki ve teknik eğitimde istihdamı artırma
- 3- Okul binası, bahçe, spor salonu vb. imkânlarının çoğaltılması
- 4- Kurumumuzun çevresini güzelleştirmek
- 5- Kurumumuz sosyal imkânlarını artırmak

Gerçekleştirilen analizlere göre kurumun güçlü olduğu alanlar öncelik sırasına göre:

- 1- Kurumumuz erişilebilirdir
- 2- Kurumumuz çözüm odaklıdır.
- 3- Kurumumuz insan haklarına önem verir.
- 4- Kurumumuz bireysel farklılıklara saygı gösterir.
- 5- Kurumumuzun çalışmaları hizmet odaklıdır.
- 6- Kurumumuz etik değerlere sahiptir.
- 7- Kurumumuz teknolojik imkânlar sunar.
- 8- Kurumumuz güvenlidir.
- 9- Kurumumuz yenilikçidir.
- 10- Kurumumuz şeffaftır.
- 11- Kurumumuz adildir.
- 12- Kurumumuz temizlik faaliyetlerine önem verir.

2.7.1. Teşkilat Yapısı

Tablo 10. Teşkilat Şeması



Tablo 11. Okulda Oluşturulan Birimler

Görevler	Görevle İlgili bölüm, birim, kurul/komisyon	Görevle İlgili işbirliği(paydaşlar)	Hedef Kitle
Okul ve aile iş birliğini sağlamak, okula maddi kaynak oluşturmak	Okul Aile Birliği	Okul yönetimi, öğretmen ve diğer çalışanlar	Öğrenci
Eğitim-öğretimin planlanması ve yönetim ile ilgili en üst karar alma organı	Öğretmenler Kurulu	Okul Yönetimi, Öğretmenler	Öğrenci
Satın alma ile ilgili işlemler	Satın Alma Komisyonu	Okul Yönetimi	-
Öğrenci sosyal ve kişilik hizmetlerinin planlanması ve geliştirilmesi	Psikolojik Danışma ve Rehberlik Hizmetleri Yürütme Komisyonu	Rehberlik Servisi, Sınıf Rehber Öğretmenleri, Okul Yönetimi	Öğrenci
Öğrenci davranışlarının değerlendirilmesinin yapılması, gerekli yaptırım ve ödüllendirme işlemlerinin yapılması.	Öğrenci Davranışları Değerlendirme Kurulu	Okul Yönetimi, Rehberlik Servisi, Sınıf Rehber Öğretmenleri	Öğrenci
Sosyal etkinliklerin planlanması ve uygulanması	Sosyal Etkinlikler Kurulu	Okul Yönetimi, Okul Aile Birliği	Öğrenci
Paylaşımçı ve iş birliğine dayalı yönetim anlayışıyla eğitim-öğretimin niteliğini ve öğrenci başarısını artırmak, okulun fizikî ve insan kaynaklarını geliştirmek, öğrenci	Okul Gelişim Yönetim Ekibi	Okul Yönetimi, Öğretmenler, Veliler	Öğrenci

merkezli eğitim yapmak, eğitimde planlı ve sürekli gelişim sağlamak			
---------------------------------------------------------------------	--	--	--

2.7.2. İnsan Kaynakları

Tablo 12. Çalışanların Görev Dağılımı

Çalışanın Ünvanı	Görevleri
Okul /Kurum Müdürü	<p>Kurum müdürü;</p> <ol style="list-style-type: none"> 1. Kanun, tüzük, yönetmelik, yönerge, program ve emirlere uygun olarak görevlerini yürütmeye, 2. Kurumu düzene koyar. <p>Kurumun bir yaşam alanı olarak eğitmen ve kursiyer ihtiyaçlarına uygun şekilde dizayn edilmesini sağlar</p> <ol style="list-style-type: none"> 3. Sınıfları denetler. 4. Kurumun amaçlarına uygun olarak yönetilmesinden, değerlendirilmesinden ve geliştirmesinden sorumludur. 5. Kurum müdürü, görev tanımında belirtilen diğer görevleri de yapar. 6. Kursiyerlere ve personele eğitim liderliği yapar. 7. İş sağlığı ve güvenliği ile ilgili tedbirlerin alınmasını sağlar. <p>Öğretmenlere rehberlik yapar.</p>
Müdür Yardımcısı	<p>Müdür yardımcısı</p> <ol style="list-style-type: none"> 1. Kurum müdürünün olmadığı zamanlarda müdüre vekalet etmek. 2. Kurumun her türlü eğitim-öğretim, yönetim, öğrenci, personel, tahakkuk, ayniyat, yazışma, sosyal etkinlikler, yatılılık, bursluluk, güvenlik, beslenme, bakım, nöbet, koruma, temizlik, düzen, halkla ilişkiler gibi işleriyle ilgili olarak kurum müdürü tarafından verilen görevleri yapar <p>Müdür yardımcısı, görev tanımında belirtilen diğer görevleri de yapar.</p>
Öğretmenler	<ol style="list-style-type: none"> 1. Dersler kadrolu öğretmenler tarafından verilir. 2. Öğretmenler, kendilerine verilen ders ve kurs iş ve işlemlerini, programda belirtilen esaslara göre plânlamak, okutmak, bunlarla ilgili uygulamaları ve atölye çalışmalarını yapmak, ders dışında eğitim-öğretim ve yönetim işlerine etkin bir biçimde katılmak ve bu konularda kanun, yönetmelik ve emirlerde belirtilen görevleri yerine getirmekle yükümlüdürler. 3. Kurum müdürlüğünce düzenlenen nöbet çizelgesine göre öğretmen ve idarecilerin, örgün öğretim yapan kurumların yönetmeliğine göre tam gün nöbet usulüne göre nöbet tutmaları sağlanır.

	<p>4. Yönetici ve öğretmenler; Resmî Gazete, Tebliğler Dergisi, genelge ve duyurulardan elektronik ortamda yayımlananları Bakanlığın web sayfasından takip eder.</p> <p>5. Elektronik ortamda yayımlanmayanları ise okur, ilgili yeri imzalar ve uygularlar.</p> <p>6. Öğretmenler dersleri ile ilgili araç-gereç, laboratuvar ve işliklerdeki eşyaları korur ve iyi kullanılmasını sağlarlar.</p> <p>7. DYS, MEBBİS, EBA gibi sistemlerden kendine ait olan kısımların takibini yapar.</p> <p>ÖBA sistemindeki hizmet içi eğitimleri takip eder.</p>
Kaloriferci	<p>1. Kaloriferci, kalorifer dairesi ve tesisleri ile ilgili hizmetleri yapar.</p> <p>2. Kaloriferin kullanılmadığı zamanlarda okul yönetimince verilecek işleri yapar.</p> <p>3. Kaloriferci, okul müdürüne, müdür yardımcısına ve nöbetçi öğretmene karşı sorumludur.</p> <p>Müdürün vereceği hizmete yönelik diğer görevleri de yapar</p>
Yardımcı Hizmetler Personeli	<p>1. Yardımcı hizmetler sınıfı personeli, kurum yönetimince yapılacak plânlama ve iş bölümüne göre her türlü yazı ve dosyayı dağıtmak ve toplamak,</p> <p>2. Başvuru sahiplerini karşılamak ve yol göstermek,</p> <p>3. Hizmet yerlerini temizlemek,</p> <p>4. Aydınlatmak ve ısıtma yerlerinde çalışmak, Bu görevlerini yaparken yöneticilerine ve nöbetçi öğretmene karşı sorumludurlar.</p>

Tablo 13. İdari Personelin Hizmet Süresine İlişkin Bilgiler

Hizmet Süreleri	2024 Yılı İtibarıyla	
	Kişi Sayısı	%
1-4 Yıl		
5-6 Yıl		
7-10 Yıl		
10.....Üzeri	1	100

Tablo 14. Öğretmenlerin Hizmet Süreleri (2024 Yılı İtibarıyla)

Hizmet Süreleri	Branşı	Kadın	Erkek	Toplam
1-3 Yıl	Öğretmen	1	-	1
4-6 Yıl	Öğretmen	-	-	0
7-10 Yıl	Öğretmen	3	-	3
11-15 Yıl	Öğretmen	6	5	11

16-20	Öğretmen	3	-	3
20 ve üzeri	Öğretmen	-	4	4

Tablo 15. Kurumdaki Mevcut Hizmetli/ Memur Sayısı

	Görevi	Erkek	Kadın	Eğitim Durumu	Toplam
1	İdareci	-	1	Lisans	1
2	Öğretmen	9	13	Lisans	22
3					
4					
5					
6					

Tablo 16. Kurumda Mevcut Sınıf ve Öğrenci Sayıları

Sınıf ve Şube	Erkek Öğrenci	Kız Öğrenci	Toplam
5/A	9	11	20
5/B (Yabancı Dil Ağırlıklı)	12	9	21
5/C	9	11	20
6/A	9	10	19
6/B	7	10	17
6/C	8	11	19
7/A	9	13	22
7/B	7	17	24
7/C	9	14	23
8/A	12	13	25
8/B	10	12	22
8/C	16	11	27
5. Sınıf Hafif Otistik A Şubesi		1	1

7. Sınıf Hafif Otistik A Şubesi		1	1
		GENEL TOPLAM	261

Tablo 17. Okul/kurum Rehberlik Hizmetleri

Mevcut Kapasite				Mevcut Kapasite Kullanımı ve Performans					
Psikolojik Danışman Norm Sayısı	Görev Yapan Psikolojik Danışman Sayısı	İhtiyaç Duyulan Psikolojik Danışman Sayısı	Görüşme Odası Sayısı	Danışmanlık Hizmeti Alan			Rehberlik Hizmetleri İle İlgili Düzenlenen Eğitim/Paylaşım Toplantısı vb. Faaliyet Sayısı		
				Öğrenci Sayısı	Öğretmen Sayısı	Veli Sayısı	Öğretmenlere Yönelik	Öğrencilere Yönelik	Velilere Yönelik
1	1	-	1	25	-	25	8	12	8

2.7.3 Teknolojik Düzey

Tablo 15. Teknolojik Araç-Gereç Durumu (İlkokuldan Tahsisli- İlkokul Müdürlüğü Verileri kullanılmıştır.)

Araç-Gereçler	2021	2022	2023	İhtiyaç
Akıllı Tahta Sayısı	29	29	29	-
Masaüstü Bilgisayar Sayısı	20	20	20	-
Taşınabilir Bilgisayar Sayısı	1	1	1	-
Çok Fonksiyonlu Yazıcı Sayısı	2	2	2	-
Yazıcı Sayısı	5	5	5	-
Fotokopi Makinesi Sayısı	2	2	2	-
Tarayıcı	2	2	2	-
İnternet Bağlantı Hızı	200 Mbps	200 Mbps	200 Mbps	-

Tablo 16 (İlkokuldan Tahsisli- İlkokul Müdürlüğü Verileri kullanılmıştır.)

Fiziki Mekân	Var	Yok	Adedi	İhtiyaç	Açıklama
Öğretmen Çalışma Odası	x		1	-	
Ekipman Odası		x		-	
Kütüphane	x		1	-	
Rehberlik Servisi	x		1	-	
Resim Odası	x		1	-	
Müzik Odası		x		1	
Çok Amaçlı Salon	x		1	-	
Spor Salonu		x		1	

2.7.4 Mali Kaynaklar

Kurumun mali kaynakları, bütçe büyüklüğü, döner sermaye, okul-aile birliği gelirleri, kantin vb. gelirler ve harcama kalemleri ortaya konularak enflasyon oranı da dikkate alınarak plan dönemi boyunca gerçekleşecek kaynak artışı tahmini olarak belirlenmiştir.

Tablo 17. Kaynak Tablosu

Kaynaklar	2024	2025	2026	2027	2028
Genel Bütçe	40.000,00	45.000,00	50.000,00	55.000,00	60.000,00
Okul Aile Birliği					
Özel İdare					
Kira Gelirleri					
Döner Sermaye					

Dış Kaynak/Projeler					
Diğer					
TOPLAM	40.000,00	45.000,00	50.000,00	55.000,00	60.000,00

Okul/kurum bütçesinde giderler aşağıdaki başlıklar altında toplanabilir.

Tablo 18. Harcama Kalemler

Harcama Kalemi	Çeşitleri
Onarım	Okul/kurum binası ve tesisatlarıyla ilgili her türlü küçük onarım; makine, bilgisayar, yazıcı vb. bakım giderleri
Sosyal-sportif faaliyetler	Etkinlikler ile ilgili giderler
Temizlik	Temizlik malzemeleri alımı
İletişim	Mektup giderleri.
Kırtasiye	Her türlü kırtasiye ve sarf malzemesi giderleri

Tablo 19. Gelir-Gider Tablosu

YILLAR	2021		2022		2023	
	GELİR	GİDER	GELİR	GİDER	GELİR	GİDER
Temizlik		15.000		26.000		37.000
Küçük Onarım						
Bilgisayar Harcamaları		3.000		12.000		
Büro Makinaları Harcamaları						55.000
Sosyal Faaliyetler		1.000		2.000		5.000
Kırtasiye		10.000		7.000		23.000
GENEL	29.000	29.000	47.000	47.000	120.000	120.000

ÖĞRENCİ DURUM İSTATİSTİĞİ

2.
7.5 İstatistik Veriler

Sınıf ve Şubeler	2021						2022						2023						
	Genel Mevcut	Ortalama Sınıf Mevcudu	Mevcut Sayısı En Fazla Sınıf	Mevcut Sayısı En Az Sınıf	Kaynaştırma Öğrenci Sayısı	Evde Eğitim	Genel Mevcut	Ortalama Sınıf Mevcudu	Mevcut Sayısı En Fazla Sınıf	Mevcut Sayısı En Az Sınıf	Kaynaştırma Öğrenci Sayısı	Evde Eğitim	Genel Mevcut	Ortalama Sınıf Mevcudu	Mevcut Sayısı En Fazla Sınıf	Mevcut Sayısı En Az Sınıf	Kaynaştırma Öğrenci Sayısı	Evde Eğitim	
5/A Hafif Otistik												1							
7/A Hafif Otistik						1						1							
5/A	22	23		X	2		19	18	X				20	20					
5/B	24		X				17		X	1		21	X						
5/C	23						19				1	20							
6/A	26	24					22	23		X	2		19	18	X				
6/B	21			X			24		X			17			X	1			
6/C	27		X		1		23					19							
7/A	23	23					26	24					22	23		X	2		

7/B	24		X			21			X		24		X			
7/C	23				1	27		X		1	23					
8/A	22					19					26					
8/B	21	21		X	1	20	19	X			21	24		X		
8/C	22					19				1	27		X		1	
GENEL TOPLAM	278				5	257				5	1	261			4	1

Tabl o 20. Öğrenci Durum İstat

istği

Tablo 21. Sosyal ve Kültürel Faaliyetler

SOSYAL VE KÜLTÜREL FAALİYETLER																		
FAALİYET	2021						2022						2023					
	Sayı	Öğretmen	Öğrenci	Oran	Veli	Oran	Sayı	Öğretmen	Öğrenci	Oran	Veli	Oran	Sayı	Öğretmen	Öğrenci	Oran	Veli	Oran
Gezi	4	12	110		8		5	11	117		12		6	15	200		17	
Sergi	1	3	45		12		2	6	55		13		2	5	85		15	
Kutlama	4	9	240		75		6	11	230		80		5	12	240		90	
Kermes	1	9	155		108		1	12	160		155		1	10	120		120	
Anma G.	6	10	240		18		8	14	230		25		6	14	235		30	

Tablo 22. Öğrenci Devam Durumu

ÖĞRENCİ DEVAM DURUMU									
Sınıf Düzeyi	2021			2022			2023		
	Öğrenci Devamsızlık Ortalaması (Gün)	Devamsızlıktan Kalan Öğrenci Sayısı	Sürekli Devamsız Öğrenci Sayısı	Öğrenci Devamsızlık Ortalaması (Gün)	Devamsızlıktan Kalan Öğrenci Sayısı	Sürekli Devamsız Öğrenci Sayısı	Öğrenci Devamsızlık Ortalaması (Gün)	Devamsızlıktan Kalan Öğrenci Sayısı	Sürekli Devamsız Öğrenci Sayısı
5. Sınıflar	2	-	1	2	-	-	2	-	-
6. Sınıflar	3	-	-	3	1	1	2	1	1
7. Sınıflar	2	-	-	3	-	-	3	-	-
8. Sınıflar	3	-	-	3	-	-	4	-	-

Tablo 23. Sosyal Kulüpler

SOSYAL KULÜPLER			
SINIFLAR	KULÜP DAĞILIMI		
	2021	2022	2023
Tüm Sınıflar	Sivil Savunma Kulübü e-Twinning Kulübü Değerler Kulübü Yeşilay Kulübü Kütüphanecilik Kulübü Spor Kulübü Bilim,Fen ve Teknoloji	Sivil Savunma Kulübü e-Twinning Kulübü Değerler Kulübü Yeşilay Kulübü Kütüphanecilik Kulübü Spor Kulübü Bilim,Fen ve Teknoloji	Afete Hazırlık Kulübü e-Twinning Kulübü Değerler Kulübü Yeşilay Kulübü Kütüphanecilik Kulübü Spor Kulübü Bilim,Fen ve Teknoloji

Tablo 24. Okul Bölümleri (İlkokuldan Tahsisli- İlkokul Müdürlüğü Verileri kullanılmıştır.)

Okul Bölümleri		Özel Alanlar	Var	Yok
Okul Kat Sayısı	4	Çok Amaçlı Salon	X	
Derslik Sayısı	25	Çok Amaçlı Saha		X
Derslik Alanları (m2)	50 m ²	Kütüphane	X	
Kullanılan Derslik Sayısı	25	Fen Laboratuvarı	X	
Şube Sayısı	25	Bilgisayar Laboratuvarı	X	
İdari Odaların Alanı (m2)	25 m ²	İş Atölyesi		X
Öğretmenler Odası (m2)	68 m ²	Beceri Atölyesi		X
Okul Oturum Alanı (m2)	776 m ²	Pansiyon		X
Okul Bahçesi (Açık Alan)(m2)	1442 m ²			
Okul Kapalı Alan (m2)	3104 m ²			
Sanatsal, bilimsel ve sportif amaçlı toplam alan (m ²)	1574 m ²			
Kantin (m2)	24 m ²			
Tuvalet Sayısı	22			
Diğer (.....)				

Tablo 25. Destekleme ve Yetiştirme Kursları

DESTEKLEME VE YETİŞTİRME KURSLARI																		
Açılan Kurslar	2021					Görevli Öğretmen Sayısı	2022					Görevli Öğretmen Sayısı	2023					Görevli Öğretmen Sayısı
	Sınıflara Göre Başvuran Öğrenci Sayısı				5		Sınıflara Göre Başvuran Öğrenci Sayısı				5		Sınıflara Göre Başvuran Öğrenci Sayısı				5	
	5	6	7	8			5	6	7	8			5	6	7	8		
Türkçe	-	-	-	51	1	-	17	40	47	2	-	-	-	67	1			
Sos. Bil. İnk.Tar.	-	-	-	51	1	-			47	1	-	-	-	67	1			
Din Kültürü	-	-	-	50	1	-			45	1	-	-	-	65	1			
İngilizce	-	-	-	51	1	-	17	40	47	2	-	-	-	67	1			
Matematik	-	-	-	51	1	-	17	40	47	2	-	-	-	67	1			
Fen Bilimleri	-	-	-	51	1	-	17	40	47	2	-	-	-	67	1			

2.8. Çevre Analizi (PESTLE)

PESTLE analiziyle okul müdürlüğümüzce yapılacak çalışmalar üzerinde etkili olan veya olabilecek politik, ekonomik, sosyokültürel, teknolojik, yasal ve çevresel dış etkenlerin tespit edilmesi amaçlanmıştır. Bu alanlardaki eğilimler tespit edilerek amaç ve hedefler oluşturulurken dikkate alınmıştır. Söz konusu etkenlerin saptanmasında PESTLE matrisinden faydalanılmıştır.

Bu analizde; büyük resme bakarak idareyi etkileyen veya etkileyebilecek değişiklikler, eğilimler vb. durumların sınıflandırılması sağlanır.

Analiz adında yer alan baş harflerden de anlaşılacağı gibi idare üzerinde etkili olan/olabilecek;

- Politik (Political)
- Ekonomik (Economic)
- Sosyokültürel (Socio-cultural)
- Teknolojik (Technological)
- Yasal (Legal)
- Çevresel (Environmental)dış etkenler tespit edilir.

Analizde ayrıca; tespit edilen hususlar gerçekleştiğinde oluşturacağı potansiyel fırsat ve tehditlerin ortaya konulması beklenmektedir. Böylece tespitlerin ve ihtiyaçların belirlenmesi ve buna yönelik stratejilerin geliştirilmesinde önemli bir aşama kaydedilmiş olur.

Tablo 26. PESTLE Analizi

POLİTİK	EKONOMİK	SOSYOKÜLTÜREL	TEKNOLOJİK	YASAL	ÇEVRESEL
Kamu yönetimi reformları	Uluslararası ve yerel ekonomik eğilimler	Norm ve değerler	Bilgi ve iletişim ağları	Ulusal ve uluslararası mevzuat	Çevresel ve ekolojik düzenlemeler
Siyasi sistem	Tasarruf tedbirleri	Nüfus yapısındaki değişim	Eğitim kurumlarındaki teknolojik altyapı	Mevzuat değişiklikleri ve yeni mevzuat çalışmaları	İklim değişikliği
Cumhurbaşkanlığınca belirlenen politikalar	Bütçe politikası	Göç olgusu	E-öğrenme sisteminin etkin kullanımı	Eğitim alanındaki düzenlemeler	Çevresel sürdürülebilirlik
Seçimler	Uluslararası ticaret ve döviz kurları	Hayat beklentilerindeki değişimler	Dijital içerik ve becerilerin gelişmesi için ekosistem kurulması		Uluslararası anlaşmalar ve protokoller
Uluslararası kuruluşların talepleri		Gelenekler			

2.9. GZFT Analizi

Durum analizi çerçevesinde kullanılan temel yöntem, Güçlü Yönler, Zayıf Yönler, Fırsatlar ve Tehditler (GZFT) analizidir. Bu analiz, kurum veya kuruluşun bütünsel olarak mevcut durumunun ve deneyiminin incelenmesini içermekte olup, üstün ve zayıf yönlerin belirlenmesi ve bu yönlerin çevresel koşullarla uyumlu hale getirilmesi amacını taşımaktadır. GZFT analizi, kurumun başarısı üzerinde belirleyici bir rol oynayan faktörlerin saptanmasını ve stratejik kararların temelini oluşturan bir yorumlama sürecini içermektedir. Bu süreç, kurumun ve çevresinin kilit faktörlerinin tanımlanması yoluyla niteliklerini artırma amacıyla izlenebilecek stratejik alternatiflerin geliştirilmesini içermektedir. Bu analiz yöntemi, idarenin ve idareyi etkileyen durumların analitik bir şekilde değerlendirilmesini sağlayarak, idarenin güçlü ve zayıf yönlerini ile dış çevreden kaynaklanan fırsatlar ve tehditleri belirleme amacına hizmet etmektedir.

Müdürlüğümüz tarafından gerçekleştirilen GZFT analizi, güçlü ve zayıf yönlerimizin yanı sıra Müdürlüğümüzün fırsatlar ve tehditler açısından değerlendirilebilecek unsurlarını belirlemeyi amaçlamaktadır. Bu tespitler Tablo 27,28,29 ve 30'da detaylı bir şekilde sunulmuştur.

2.9.1. Güçlü ve Zayıf Yönler

Tablo 27. GZFT Analizi Güçlü Yönler

GÜÇLÜ YÖNLER	
Öğrenciler	-Öğrenci sınıf mevcutlarının uygun olması -Öğrenci devamsızlık oranının düşük olması
Çalışanlar	-Kendini geliştiren, gelişime açık ve teknolojiyi kullanan öğretmenlerin olması -Tecrübeli ve istekli öğretim kadrosunun olması.
Veliler	Yeniliğe ve iletişime açık veli profilinin olması.
Bina ve Yerleşke	Sınıf mevcutlarının standartlara uygun olması. Okul bahçesinin geniş olması Derslik sayısının yeterli olması
Donanım	Bilişim Teknolojileri sınıfımızın olması. Okulumuzun Z kütüphanesinin bulunması. Okulumuzda Fatih Projesi kapsamında akıllı tahta sisteminin olması. -Bilgi ve iletişim teknolojilerinin(akıllı tahta) eğitim ve öğretim süreçlerinde etkin bir şekilde kullanılması -Öğretmenlere, sınıflarda teknolojiyi materyal olarak kullanma fırsatının verilmesi,
Bütçe	
Yönetim Süreçleri	-Yönetim tarafından kurum kültürünün oluşturulmuş olması - Okul kararları alınırken paydaşların görüş ve önerilerinin dikkate alınması
İletişim Süreçleri	Kurum içi iletişim kanallarının açık olması
Norm ve Kadro İhtiyacı	Okulumuzda yönetici ve öğretmen normlarının doluluk oranının yüksek olması

Tablo 28. GZFT Analizi Zayıf Yönler

ZAYIF YÖNLER	
Öğrenciler	<ul style="list-style-type: none">-Öğrencilerin, oyun ihtiyaçlarını karşılayabilecekleri alanların yetersiz olması.- Yabancı uyruklu öğrencilerle iletişim de kültürel etkileşime maruz kalmaları.- Öğrencilerin okuma alışkanlıklarının yetersizliği- Öğrencilerimizde çevre ve temizlik bilincinin yetersizliği
Çalışanlar	-Öğretmenlerin mesleki gelişimlerini artırıcı faaliyetlerinin azlığı
Veliler	<ul style="list-style-type: none">- Veli toplantılarına katılımın beklenen düzeyde olmaması-Velinin aşırı korumacılık anlayışı
Bina ve Yerleşke	Okul çevre düzenlenmesinin yetersiz olması
Donanım	Okulumuzun fiziki alt yapısının(kanalizasyon) olmayışı.
Bütçe	Okulumuzda ki eksiklikleri giderecek bütçenin yetersiz olması.
Yönetim Süreçleri	Yönetici, öğretmen ve çalışanların motivasyon ve örgütsel bağlılık düzeylerinin düşük olması.
İletişim Süreçleri	Yabancı uyruklu öğrenci ve velilerle yaşanan iletişim sorunları
vb	

2.9.2. Fırsatlar ve Tehditler

Tablo 29. GZFT Analizi Fırsatlar

FIRSATLAR	
Politik	<ul style="list-style-type: none">- Çevremizde kurumsal ve bireysel bazda sürekli gelişmeyi hedefleyen bilinç düzeyinin artıyor olması.- Bakanlığımızda; katılımcı, planlı, gelişimci, şeffaf ve performansa dayalı stratejik yönetim” anlayışına geçme çabaları
Ekonomik	-Ekonomik durumları iyi olan velilerin destekleri
Sosyolojik	<ul style="list-style-type: none">-Toplum nezdinde eğitimin gereğine; bilinç ve duyarlılığının artması-Çevremizin aynı sosyo-kültürel yapıya sahip olması.
Teknolojik	-Eğitim kullanılan araç-gereçlerde ,teknolojik ekipmanlarda ve iletişimde yeni teknolojilerin kullanılması
Mevzuat-Yasal	<ul style="list-style-type: none">-Eğitimde fırsat eşitliğine yönelik alınan tedbirlerin her geçen gün daha artırılması hususundaki çabalar-Psikolojik, sosyal ve hatta fiziksel şiddetin eğitim ve disiplin aracı olarak kullanılmasına son verilmesi
Ekolojik	<ul style="list-style-type: none">-Doğal ortamların eğitim ortamlarını(okul) olumsuz etkilemesine karşı(soğuk-sıcak-yağış-ulaşım vb.) teknoloji ve tedbirlerin gelişmesi- Tüm toplumlarda artan çevre bilinci

Tablo 30. GZFT Analizi Tehditler

TEHDİTLER	
Politik	<ul style="list-style-type: none"> - Eğitim politikalarında çok sık değişiklik yapılması ve eğitim sistemindeki düzenlemelere ilişkin pilot uygulamaların yetersizliği -Personel Politikaları nedeniyle okulumuzda ki destek personel yetersizliği ve bunu telafi edebilecek hizmet alımında yaşanan kaynak sorunu -Personel yaş ortalamasının yüksek olması
Ekonomik	<ul style="list-style-type: none"> -Velilerin Sosyo-ekonomik düzeylerindeki farklılıklar. -Eğitim ve öğretimde kullanılan cihaz ve makinelerin yüksek teknolojilere sahip olması nedeniyle bakım, onarımlarının pahalı olması dolayısıyla okulların maddi yönden zorlanması
Sosyolojik	<ul style="list-style-type: none"> -Medyanın (tv, internet, magazin, diziler vb.) öğrenciler üzerinde olumsuz etkilerinin olması -İnsanların çocuklarının eğitime yönelik duyarlılıklarının aynı oranda olmaması
Teknolojik	<ul style="list-style-type: none"> -Sürekli gelişen ve değişen teknolojileri takip etme zorunluluğundan doğan maddi kaynak sorunu -E-ortamın güvenliğinin tam sağlanamaması, yersiz, kötüye kullanımları ve yeni gelişen suçlar
Mevzuat-Yasal	<ul style="list-style-type: none"> - Siyasi ve sendikal grupların atama ve görevlendirmelerde yasal düzenlemeler üzerinde etkili olma isteği -Mevzuatın açık, anlaşılır ve ihtiyaca uygun hazırlanmaması nedeniyle güncelleme ihtiyacının sıklıkla ortaya çıkması
Ekolojik	Yeni nesillerde çevre bilincine karşı duyarsızlık.

2.10. Tespit ve İhtiyaçların Belirlenmesi

Tespitler ve sorun alanları önceki bölümlerde verilen durum analizi aşamalarında öne çıkan, durum analizini özetleyebilecek türde ifadelerden oluşmaktadır. İhtiyaçlar ise bu tespitler ve sorun alanları dikkate alındığında ortaya çıkan ihtiyaçları ve gelişim alanlarını ortaya koymaktadır. Durum analizinde yer alan her bir bölümde yapılan analizler sonucunda belirlenmiş olan tespitler ve ihtiyaçlardan yola çıkılarak Müdürlüğümüz stratejik planının mimarisi oluşturulmuştur.

3. GELECEĐE BAKIŐ

Okul M¼d¼rl¼ğ¼m¼z¼n Misyon, vizyon, temel ilke ve deđerlerinin oluŐturulması kapsamında ¼ğretmenlerimiz, ¼ğrencilerimiz, velilerimiz, alıŐanlarımız ve diđer paydaŐlarımızdan alınan g¼r¼Őler, sonucunda stratejik plan hazırlama ekibi tarafından İl Milli Eđitim M¼d¼rl¼ğ¼m¼z ve İle Milli Eđitim M¼d¼rl¼ğ¼m¼z¼n Misyon Vizyon ve Temel deđerleri esas alınarak oluŐturulan Misyon, Vizyon, Temel Deđerler; Okulumuz ¼st kurulana sunulmuŐ ve ¼st kurul tarafından onaylanmıŐtır.

3.1.Misyon

Birlikte, d¼nyaya objektif bakabilen, bireysel ¼zellikleri y¼ksek, ekip alıŐmasına yatkın, yaratıcı, teknolojiyi kullanabilen, evreci, sanat ruhlu, ¼zg¼venli, kendisiyle barıŐık, ilkeli, aktif, hoŐg¼r¼l¼, toplumun beklentilerine uygun bireyler yetiŐtirmek iin varız.

3.2.Vizyon

Vizyonumuz, ¼ğrenciyi merkez alan, sevgiyle bilimin, sanatın yođrulduđu, ekip ruhuna sahip, ađdaŐ, ulusal ve evrensel deđerlerde T¼rkiye'de ¼nc¼ bir okul olmak istiyoruz.

3.3.Temel Deęerler

1. İnsan Hakları ve Demokrasinin Evrensel Deęerleri
2. Kltrel ve sanatsal duyarlılık
3. İnsan, toplum, bilim ve evre duyarlılıęı
4. Din, ahlak ve deęerlere baęlılık
5. Hukuk ve adalet
6. Katılımcılık ve istişare kltr
7. Tarafsızlık, hesap verebilirlik ve Őeffaflık
8. Girişimcilik, Yaratıcılık, Yenilikçilik
9. Vatanseverlik, Sorumluluk
10. Liyakat

4. AMAÇ, HEDEF VE PERFORMANS GÖSTERGESİ İLE STRATEJİLERİN BELİRLENMESİ

5018 sayılı Kamu Malî Yönetimi ve Kontrol Kanunu kapsamında 2021 yılında performans esaslı bütçe sisteminden program bazlı performans bütçe sistemine geçildiğinde, kamu idarelerinin stratejik planlarında belirlediği hedeflere ne ölçüde ulaştığını izleyebilmek ve ortaya çıkan sonuçları değerlendirebilmek her zamankinden daha anlamlı bir hâle gelmiştir. Çünkü; performans esaslı bütçe dönemlerinde kamu idarelerinin ortaya koyduğu amaç ve hedeflerle analitik bütçe uygulamaları arasında tam anlamıyla bir ilişki kurulamadığı, karar alma süreçlerinin sağlıklı yürütülemediği gözlemlenmiştir. Bu nedenle, bütçe ile tahsis edilen kamu kaynaklarıyla idarelerin yürüttüğü faaliyetlerde etkinliğin ve verimliliğin sağlanabilmesine yönelik program bütçe anlayışına geçilmesi söz konusu olmuştur. Bu anlayışla, Müdürlüğümüz 3 tematik yapı doğrultusunda amaç ve hedeflerini belirlemiştir.

Bu kapsamda;

EĞİTİM ÖĞRETİME ERİŞİM VE KATILIM TEMASI

1 hedef ve bu hedefe ilişkin
4 performans göstergesi ile
5 strateji

EĞİTİM ÖĞRETİMDE KALİTE TEMASI

3 hedef ve bu hedefe ilişkin
14 performans göstergesi ile
9 strateji

KURUMSAL KAPASİTENİN GELİŞTİRİLMESİ TEMASI

1 hedef ve bu hedefe ilişkin
7 performans göstergesi ile
5 strateji

olmak üzere İlçe Milli Eğitim Müdürlüğü 2024-2028 Stratejik Planı'nda toplamda 5 hedef, 25 performans göstergesi ve 19 strateji bulunmaktadır.

Söz konusu tematik amaçlar, hedefler, performans göstergesi ve stratejiler ise her temanın kendi kartında Tablo 32'de ayrıntılı şekilde yer almaktadır.

Tablo 31. Amaç ve Hedeflere İlişkin Mimari

TEMA:	EĞİTİM ÖĞRETİME ERİŞİM VE KATILIM
STRATEJİK AMAÇ 1.	Öğrencilerin eğitim öğretime etkin katılımlarıyla donanımlı olarak bir üst öğrenime geçişi sağlanacaktır.
Hedef 1.1.	Öğrenme kayıpları önleyici çalışmalar yapılarak azaltılacaktır.
TEMA:	EĞİTİM ÖĞRETİMDE KALİTE
STRATEJİK AMAÇ 2.	Öğrencilere medeniyetimizin ve insanlığın ortak değerleriyle çağın gereklerine uygun bilgi, beceri, tutum ve davranışlar kazandırılacaktır.
Hedef 2.1.	Öğrencilerin akademik başarılarıyla birlikte tasarım ve girişimcilik yönlerini artırmaya yönelik bütüncül çalışmalar yürütülecektir.
TEMA:	KURUMSAL KAPASİTENİN GELİŞTİRİLMESİ
STRATEJİK AMAÇ 3	Eğitim ve öğretimin niteliğinin geliştirilmesi sağlanacaktır.
Hedef 3.1.	Kurum personelinin mesleki gelişimlerinin artırılması sağlanacaktır.
TEMA:	EĞİTİM ÖĞRETİMDE KALİTE (OKUL REHBERLİK VE PSİKOLOJİK DANIŞMA SERVİSLERİ)
STRATEJİK AMAÇ 4.	Okulda sunulan rehberlik ve psikolojik danışma servislerinin hizmet kalitesinin artırılması.
Hedef 4.1.	Öğrencilerin bir bütün olarak gelişimlerini desteklemek ve gelişimlerini olumsuz yönde etkileyebilecek risk etmenlerini azaltmak, koruyucu etmenleri artırmak amacıyla çalışmalar yürütülecektir.
Hedef 4.2.	Öğrencilerin gelişimlerini olumsuz yönde etkileyebilecek problemlerin çözümüne yardımcı olmak amacıyla çalışmalar yürütülecektir.

Tablo 32. Amaç, Hedef, Gösterge ve Stratejilere İlişkin Kartlar

TEMA:	EĞİTİM ÖĞRETİME ERİŞİM VE KATILIM								
STRATEJİK AMAÇ 1.	Öğrencilerin eğitim öğretime etkin katılımlarıyla donanımlı olarak bir üst öğrenime geçişi sağlanacaktır.								
Hedef 1.1.	Öğrenme kayıpları önleyici çalışmalar yapılarak azaltılacaktır.								
PG NO	Performans Göstergeleri	Hedef Etkisi (%)	Başlangıç Değeri	2024 Hedef	2025 Hedef	2026 Hedef	2027 Hedef	2028 Hedef	
PG 1.1.1	Bir eğitim ve öğretim yılında destekleme ve yetiştirme kurslarına kayıt yaptıran öğrenci oranı (%)	30	%80	%81	%82	%83	%84	%85	
PG 1.1.2	Destekleme ve yetiştirme kurslarına devam eden öğrencilerin katılım sağladığı derslerin not ortalaması	30	70	71	72	73	73	73	
PG 1.1.3	20 gün ve üzeri özürsüz devamsızlık yapan öğrenci oranı (%)	20	%3	%3	%2	%1	%1	%1	
PG 1.1.4	20 gün ve üzeri özürlü devamsızlık yapan öğrenci oranı (%)	20	%2	%1	%1	%1	%1	%1	
Koordinatör Birim	Okul Müdürü, Müdür Yardımcıları, Sını fÖğretmeni, Veli, Rehber öğretmenler								
İşbirliği Yapılacak Birim(ler)	İlçe Millî Eğitim Müdürlüğü								
Riskler	Öğrencilerin Destekleme ve yetiştirme kurslarına devamsızlık yapmaları, Velilerin yeterli bilgi sahibi olmadıkları için bu tür kurslara karşı ön yargılı olmaları. Velilerin devamsızlık konusunda duyarsız kalması.								
Stratejiler	S1 Öğrencilerin genel derslerdeki kazanım eksiklikleri tespit edilerek destekleme ve yetiştirme kurslarıyla akademik yeterliklerinin artırılması sağlanacaktır. S2 Dijital platformlar aracılığıyla öğrencilerin tamamlayıcı ve destekleyici eğitim almaları sağlanacaktır. S3 DYK'lara yönelik ders içeriklerine katkı sağlayacak etkinlik, okuma vb. aktivitelerin zenginleştirilmesi sağlanacaktır. S4 DYK içerikleri öğrencinin hazır bulunuşluk seviyesi dikkate alınarak hazırlanacaktır. S5 Öğrencilerin devamsızlık nedenleri tespit edilerek devamsızlığa neden olan etmenler giderilecektir.								
Maliyet Tahmini	225.000								
Tespitler	Destekleme ve yetiştirme kurslarında dijital platformlar yerine yazılı ve görsel materyallerin daha çok kullanılması.								
İhtiyaçlar	Öğrenci ders kitapları Devamsızlık konusunda sürekli bilgilendirme.								

TEMA:	EĞİTİM ÖĞRETİMDE KALİTE								
STRATEJİK AMAÇ 2.	Öğrencilere medeniyetimizin ve insanlığın ortak değerleriyle çağın gereklerine uygun bilgi, beceri, tutum ve davranışlar kazandırılacaktır.								
Hedef 2.1.	Öğrencilerin akademik başarılarıyla birlikte tasarım ve girişimcilik yönlerini artırmaya yönelik bütüncül çalışmalar yürütülecektir.								
PG NO	Performans Göstergeleri		Hedefe Etkisi (%)	Başlangıç Değeri	2024 Hedef	2025 Hedef	2026 Hedef	2027 Hedef	2028 Hedef
PG 2.1.1	Matematik dersi yıl sonu puanı ortalaması	5	1	73,30	74	75	76	77	78
		6	1	62,70	63	64	65	66	67
		7	1	58,60	59	60	61	62	63
		8	1	69,00	70	71	72	73	74
PG 2.1.2	Türkçe dersi yıl sonu puanı ortalaması	5	1	82,10	83	84	85	86	87
		6	1	78,30	79	80	81	82	83
		7	1	80,10	81	82	83	84	85
		8	1	76,80	77	78	79	80	81
PG 2.1.3	Fen Bilimleri dersi yıl sonu puanı ortalaması	5	1	78,10	79	80	81	82	83
		6	1	69,20	70	71	72	73	74
		7	1	66,40	67	68	69	70	71
		8	1	70,10	71	72	73	74	75
PG 2.1.4	Sosyal Bilimler/ İnkılap T. dersi yıl sonu puanı ortalaması	5	1	75,70	76	77	78	79	80
		6	1	75,20	76	77	78	79	80
		7	1	75,00	76	77	78	79	80
		8	1	72,70	73	74	75	76	77
PG 2.1.5	Yabancı Dil dersi yıl sonu puanı ortalaması	5	1	73,10	74	75	76	77	78
		6	1	67,30	68	69	70	71	72
		7	1	68,30	69	70	71	72	73
		8	1	73,40	74	75	76	77	78
PG 2.1.6	Öğrenci başına okunan kitap sayısı	20	5	6	7	8	9	10	
PG 2.1.7	Okulun katılım sağladığı ulusal ve uluslar arası proje sayısı	20	8	9	10	11	11	11	
PG 2.1.8	Bir eğitim ve öğretim yılında yerel, ulusal ve uluslar arası proje, yarışma vb. etkinliklere katılan öğrenci oranı (%)	20	% 60	% 61	% 62	% 63	% 64	% 65	
PG 2.1.9	Ortaokul 5. Sınıflarda yabancı dil ağırlıklı eğitim alan öğrenci oranı	20	% 33	% 33	% 33	% 33	% 33	% 33	
Koordinatör Birim	Okul müdürü, Müdür yardımcıları, Sınıf Öğretmenleri, Rehber Öğretmenler								
İşbirliği Yapılacak Birim(ler)	İlçe Millî Eğitim Müdürlüğü								
Riskler	-İhtiyaçların karşılanmasına yönelik mali kaynakların yetersiz kalması -Öğrenme kayıplarının telafi edilmesi amacıyla düzenlenen mekanizmaların yetersiz kalması -Veliden istenen desteğin alınmaması.								
Stratejiler	S1 Öğrencilerin kazanım eksiklikleri tespit edilerek destekleme ve yetiştirme kurslarıyla akademik yeterliklerinin artırılması sağlanacaktır. S2 Öğrencilerin kompozisyon, resim, şiir vb. yarışmalara katılımları teşvik edilecek, okul içerisinde yapılan yarışmalarda öğrencilerin ödüllendirilmesi sağlanacaktır. S3 Okul kütüphanesi zenginleştirilecek, öğrencilerin kitap okumasını teşvik edecek etkinlikler düzenlenecektir. S4 Öğrencilerin yerel, ulusal ve uluslar arası proje ve yarışmalara katılımları teşvik edilecektir. S5 Öğrencilerin ortaokul 5.sınıflarda yabancı dil ağırlıklı eğitim almaları sağlanacaktır.								
Maliyet Tahmini	450.000								
Tespitler	- İlgili kurum ve kuruluşlarla iş birliği çalışmaları, -Öğrenme kayıplarını önlemeye yönelik mekanizmaların yetersiz kalması - Hedeflenen başarıyı gösteremeyen öğrencilerin desteklenmesine yönelik mekanizmaların oluşturulması.								

İhtiyaçlar	- Devamsızlığın önlenmesi ve öğrenme kayıplarının giderilmesi için rehberlik sisteminin geliştirilmesi -Öğrenciler üzerinde sınav baskısı oluşturmayacak bir geçiş sistemi -Öğrenme kayıplarını telafi edecek güçlü mekanizmalara ihtiyaç duyulması
-------------------	-----------------------------------------------------------------------------------------------------------------------------------------------------------------------------------------------------------------------------------------------------------

TEMA:	KURUMSAL KAPASİTENİN GELİŞTİRİLMESİ								
STRATEJİK AMAÇ 3	Eğitim ve öğretimin niteliğinin geliştirilmesi sağlanacaktır.								
Hedef 3.1	Kurum personelinin mesleki gelişimlerinin artırılması sağlanacaktır.								
PG NO	Performans Göstergeleri		Hedefe Etkisi (%)	Başlangıç Değeri	2024 Hedef	2025 Hedef	2026 Hedef	2027 Hedef	2028 Hedef
PG 3.1.1.	Hizmetiçi eğitim alan yönetici ve öğretmen sayısı		15	23	23	23	23	23	23
PG 3.1.2.	Eğitim alan yardımcı personel sayısı		15	1	1	1	1	1	1
PG 3.1.3.	Uzaktan hizmetiçi eğitime katılan öğretmen sayısı		15	23	23	23	23	23	23
PG 3.1.4.	Ulusal ve uluslar arası projelere katılım sağlayan öğretmen sayısı		15	17	18	19	20	21	22
PG 3.1.5.	Öğretmenlere yönelik düzenlenen eğitim sayısı		10	1	1	1	1	1	1
PG 3.1.6.	Yüksek lisans eğitimini sürdüren/ tamamlayan öğretmen ve yönetici sayısı		15	3	1	1	1	1	1
PG 3.1.7.	Doktora eğitimini sürdüren/tamamlayan öğretmen ve yönetici sayısı		15	0	0	0	0	0	1
Koordinatör Birim	Okul Müdürü , Öğretmenler								
İşbirliği Yapılacak Birim(ler)	Belediyeler, Kamu idareleri								
Riskler	Akademik ve bilimsel etkinliklere katılım için finansman kaynaklarının yeterli olmaması								
Stratejiler	S1 Okul yöneticilerinin ve öğretmenlerin mesleki gelişim ihtiyaçları tespit edilerek bu ihtiyaçları gidermeye yönelik bir mesleki gelişim planı hazırlanacaktır. S2 Bakanlık, diğer kurum ve kuruluşlarla yapılan işbirlikleri kapsamında yardımcı personelin görev alanı ile ilgili işbaşı eğitim almaları sağlanacaktır. S3 Okul öğretmenlerinin alanlarında mesleki gelişimlerini ve öğretmenlik yeterliklerini geliştirmek için mahalli ve merkezi düzeyde eğitim almaları sağlanacaktır. S4 Okul yöneticilerinin ve öğretmenlerin dijital platformlar aracılığıyla verilen eğitimlere katılmaları teşvik edilecektir. S5 Okul personelinin motivasyon, iş doyum ve kurumsal bağlılık düzeylerini artıracak çalışmalar yapılacaktır.								
Maliyet Tahmini	375.000								
Tespitler	İş birliği yapılacak birimlerden olumlu geri dönüşlerin olmaması Projelerin yürütülebilmesi için proje yürütücülerinin yeterince desteklenememesi								
İhtiyaçlar	İlgili kurum ve kuruluşlarla iş birliğinin artırılması								

TEMA:	EĞİTİM ÖĞRETİMDE KALİTE (OKUL REHBERLİK VE PSİKOLOJİK DANIŞMA SERVİSLERİ)
--------------	-----------------------------------------------------------------------------------

STRATEJİK AMAÇ 4.	Okulda sunulan rehberlik ve psikolojik danışma servislerinin hizmet kalitesinin artırılması.								
Hedef 4.1.	Öğrencilerin bir bütün olarak gelişimlerini desteklemek ve gelişimlerini olumsuz yönde etkileyebilecek risk etmenlerini azaltmak, koruyucu etmenleri artırmak amacıyla çalışmalar yürütülecektir.								
PG NO	Performans Göstergeleri		Hedefe Etkisi (%)	Başlangıç Değeri	2024 Hedef	2025 Hedef	2026 Hedef	2027 Hedef	2028 Hedef
PG 4.1.1	Sosyal duygusal gelişim alanına yönelik çalışma yapılan öğrenci oranı.		30	%10	%12	%16	%19	%21	%24
PG 4.1.2	Akademik gelişim alanına yönelik çalışma yapılan öğrenci oranı.		30	%3	%6	%10	%12	%15	%18
PG 4.1.3	Kariyer gelişim alanına yönelik çalışma yapılan öğrenci oranı		40	%3	%6	%10	%12	%15	%18
Koordinatör Birim	Okul müdürü, Müdür yardımcıları, Sınıf Öğretmenleri, Rehber Öğretmenler								
İşbirliği Yapılacak Birim(ler)	İlçe Millî Eğitim Müdürlüğü								
Riskler	-Okul dışı imkânların oluşturulmasında ilgili kurum ve kuruluşların yeterli desteği göstermemesi. - Öğrencilerin sosyal duygusal gelişim alanına isteksizliği, - Yeterli eğitimlerin sağlanamaması.								
Stratejiler	S1 Rehberlik ihtiyacı belirleme anketi sonuçlarından yararlanarak gelişim alanlarına yönelik öğrencilerle yürütülecek çalışmalar belirlenecektir. S2 Belirlenen çalışmalar okul rehberlik ve psikolojik danışma programı kapsamında uygulanacaktır.								
Maliyet Tahmini	650.000								
Tespitler	- İlgili kurum ve kuruluşlarla iş birliği çalışmaları, - Hedeflenen başarıyı gösteremeyen öğrencilerin desteklenmesine yönelik mekanizmaların oluşturulması.								
İhtiyaçlar	İlgili kurumlarla iş birliği çalışmalarının yapılması.								

TEMA:	EĞİTİM ÖĞRETİMDE KALİTE (OKUL REHBERLİK VE PSİKOLOJİK DANIŞMA SERVİSLERİ)
--------------	-----------------------------------------------------------------------------------

STRATEJİK AMAÇ 4.	Okulda sunulan rehberlik ve psikolojik danışma servislerinin hizmet kalitesinin artırılması.									
Hedef 4.2.	Öğrencilerin gelişimlerini olumsuz yönde etkileyebilecek problemlerin çözümüne yardımcı olmak amacıyla çalışmalar yürütülecektir.									
PG NO	Performans Göstergeleri		Hedefe Etkisi (%)	Başlangıç Değeri	2024 Hedef	2025 Hedef	2026 Hedef	2027 Hedef	2028 Hedef	
PG 4.2.1	Bireysel psikolojik danışma yapılan öğrenci oranı.		50	%8	%10	%12	%14	%16	%18	
PG 4.2.2	Psikososyal müdahale kapsamında çalışma yapılan öğrenci oranı.		50	%3	%5	%8	%12	%15	%18	
Koordinatör Birim	Okul müdürü, Müdür yardımcıları, Sınıf Öğretmenleri, Rehber Öğretmenler									
İşbirliği Yapılacak Birim(ler)	İlçe Milli Eğitim Müdürlüğü									
Riskler	-Veliden istenen desteğin alınamaması.									
Stratejiler	S1 Okul risk haritaları sonuçları doğrultusunda çalışma yapılması gereken öğrenciler belirlenecektir. S2 Belirlenen öğrencilerle bireysel veya grupla çalışmalar yürütülecektir.									
Maliyet Tahmini	400.000									
Tespitler	- İlgili kurum ve kuruluşlarla iş birliği çalışmaları, - Hedeflenen başarıyı gösteremeyen öğrencilerin desteklenmesine yönelik mekanizmaların oluşturulması.									
İhityaçlar	- Veli desteğinin alınması. - İlgili kurumlarla iş birliği çalışmalarının yapılması.									

4.5. Maliyetlendirme

Kurumumuz 2024-2028 Stratejik Planı'nın maliyetlendirilmesi sürecindeki temel gaye, stratejik amaç, hedef ve eylemlerin gerektirdiği maliyetlerin ortaya konulması suretiyle politika tercihlerinin ve karar alma sürecinin rasyonelleştirilmesine katkıda bulunmaktadır. Bu sayede, stratejik plan ile bütçe arasındaki bağlantı güçlendirilecek ve harcamaların önceliklendirilme süreci iyileştirilecektir.

Bu temel gayeden hareketle planın tahmini maliyetlendirilmesi şu şekilde yapılmıştır:

- ✓ Hedeflere ilişkin eylemler durum analizi çalışmaları sonuçlarından tespit edilmiştir,
- ✓ Eylemlere ilişkin tahmini maliyetler belirlenmiştir,
- ✓ Eylem maliyetlerinden hareketle hedef maliyetleri belirlenmiştir,
- ✓ Hedef maliyetlerinden yola çıkılarak amaç maliyetleri belirlenmiş ve amaç maliyetlerinden de stratejik plan maliyeti belirlenmiştir.

Müdürlüğümüz stratejik planında 4 Amaç ve 5 hedef bulunmaktadır. Söz konusu hedeflere ilişkin bütçe dağılımları 5 yıllık olarak alttaki tabloda belirtilmiştir. Tabloda görüldüğü üzere son iki yılın gelir ve giderlerinde yaşanan artıştan hareketle hazırlanan beş yıllık maliyetlendirme sonucunda Müdürlüğümüzün tahmini olarak **2.100.000 TL**lik bir harcama yapacağı düşünülmektedir. Plan dönemi amaç maliyetlerine ilişkin alttaki tabloda ayrıntılı bilgiye yer verilmiştir

Tablo 33. Tahmini Maliyet Tablosu

	2024	2025	2026	2027	2028	Toplam Maliyet
Amaç 1						
Hedef 1.1	25.000	35.000	45.000	55.000	65.000	225.000
Amaç 2						
Hedef 2.1	50.000	70.000	90.000	110.000	130.000	450.000
Amaç 3						
Hedef 3.1	55.000	65.000	75.000	85.000	95.000	375.000
Amaç 4						
Hedef 4.1	70.000	100.000	130.000	160.000	190.000	650.000
Hedef 4.2	40.000	60.000	80.000	100.000	120.000	400.000
Genel Yönetim Giderleri						
TOPLAM	240.000	330.000	420.000	510.000	600.000	2.100.000

5. İZLEME VE DEĞERLENDİRME

5018 sayılı kanun çerçevesinde hazırlanan yıllık raporların yanı sıra yıl içindeki uygulamaların takibine imkan tanıyacak belirli periyotları içeren raporlama ile uygulamaların izlenmesi ve gerekli değerlendirmelerin yapılarak faaliyetlerin sürekli olarak iyileştirilmesinin sağlanması öngörülmektedir.

Yakup Kalafatoğlu Ortaokulu Müdürlüğü 2024-2028 Stratejik Planı İzleme ve Değerlendirme Modeli'nin çerçevesini;

1. 2024-2028 Stratejik Planı ve performans programlarında yer alan performans göstergelerinin gerçekleşme durumlarının tespit edilmesi,
2. Performans göstergelerinin gerçekleşme durumlarının hedeflerle kıyaslanması,
3. Sonuçların raporlanması ve paydaşlarla paylaşımı,
4. Gerekli tedbirlerin alınması süreçleri oluşturmaktadır.

Müdürlüğümüz 2024-2028 Stratejik Planında yer alan performans göstergelerinin gerçekleşme durumlarının tespiti yılda iki kez yapılacaktır. Yılın ilk altı aylık dönemini kapsayan birinci izleme kapsamında, Müdürlüğümüz strateji geliştirme birimi tarafından performans programlarında yer alan performans göstergelerinin gerçekleşme durumları tespit edilecektir. Göstergelerin gerçekleşme durumları hakkında hazırlanan rapor üst yöneticiye sunulacak ve böylelikle göstergelerdeki yıllık hedeflere ulaşılmasını sağlamak üzere gerekli görülebilecek tedbirlerin alınması sağlanacaktır.

Yılın tamamını kapsayan ikinci izleme dâhilinde; Müdürlüğümüz strateji geliştirme birimi tarafından performans programlarında yer alan performans göstergelerinin yılsonu gerçekleşme durumları tespit edilecektir. Yılsonu gerçekleşme durumları, varsa göstergelilerden sapmalar ve bunların nedenleri üst yönetici başkanlığında birim yöneticilerince değerlendirilerek gerekli tedbirlerin alınması sağlanacaktır.

Şekil 2. İzleme ve Değerlendirme Modeli



Tablo 34. Stratejik Plan İzleme Değerlendirme Süreci

İzleme Değerlendirme Dönemi	Gerçekleştirilme Zamanı	İzleme Değerlendirme Dönemi Süreç Açıklaması	Zaman Kapsamı
Birinci İzleme Değerlendirme Dönemi	Her Yılın Temmuz Ayı İçerisinde	-Performans göstergelerinin 6 aylık gerçekleştirme durumlarına ilişkin verilerin toplanması ve konsolide edilmesi. -Göstergelerin gerçekleştirme durumları hakkında hazırlanan raporun üst yöneticiye sunulması	Ocak Temmuz Dönemi
İkinci İzleme Değerlendirme Dönemi	İzleyen Yılın Şubat Ayı Sonuna Kadar	-Performans programlarında yer alan performans göstergelerinin yıllık gerçekleştirme durumlarına ilişkin verilerin toplanması ve konsolide edilmesi. -Yılsonu gerçekleştirmelerinin, gösterge hedeflerinden sapmaların ve sapma nedenlerin değerlendirilerek gerekli tedbirlerin alınması	Tüm Yıl